

# VM7

Gebrauchsanleitung

**kobold**  
VORWERK

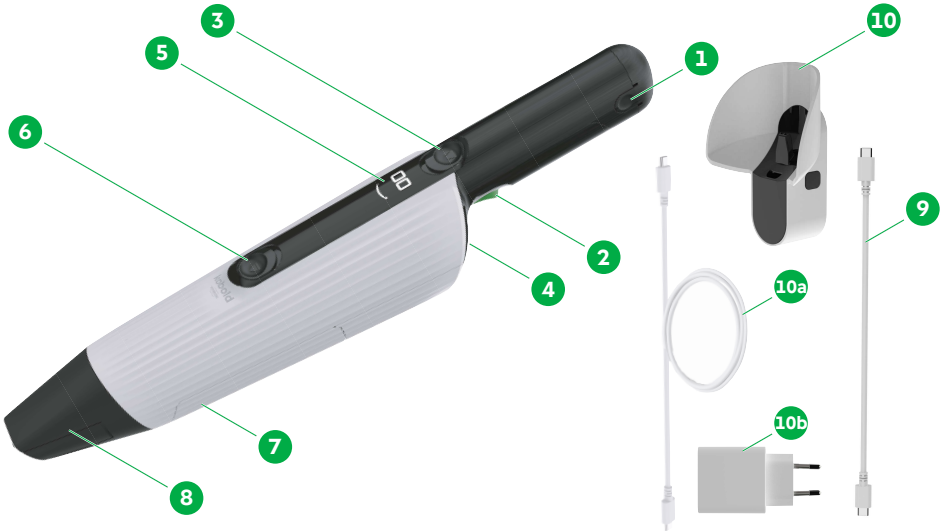
# Inhaltsverzeichnis

<b>1</b>	<b>Vor dem Start.....</b>	<b>3</b>		
<b>2</b>	<b>Produktübersicht .....</b>	<b>3</b>		
<b>3</b>	<b>Bestimmungsgemäße Verwendung .....</b>	<b>4</b>		
<b>4</b>	<b>Zu deiner Sicherheit.....</b>	<b>5</b>		
4.1	Aufbau der Warnhinweise.....	5		
4.2	Gefahren und Sicherheitshinweise .....	6		
4.3	Deine Pflichten .....	10		
<b>5</b>	<b>Erster Start .....</b>	<b>10</b>		
<b>6</b>	<b>Bedienen .....</b>	<b>11</b>		
6.1	Akkusauger aufladen .....	11		
6.2	Displayanzeige.....	11		
6.3	Ein- und Ausschalten .....	12		
6.4	2-in-1-Düse einstellen.....	12		
6.5	Akkusauger aufbewahren.....	13		
6.6	Für den Transportmodus vorbereiten .....	13		
<b>7</b>	<b>Akkuladefzeiten.....</b>	<b>13</b>		
<b>8</b>	<b>Wandhalterung .....</b>	<b>14</b>		
8.1	Über die Wandhalterung.....	14		
8.2	Vor der Montage .....	14		
8.3	Wandmontage.....	15		
8.4	Kabel installieren .....	16		
8.5	Montage abschließen.....	16		
8.6	Akkusauger in der Wandhalterung aufladen.....	16		
<b>9</b>	<b>Pflegen und warten .....</b>	<b>17</b>		
9.1	Staubkammer leeren.....	17		
9.1.1	Über dem Mülleimer entleeren.....	17		
9.1.2	Mit deinem VK7 Akku- Staubsauger entleeren .....	17		
9.2	Staubkammer abziehen und reinigen .....	18		
9.3	Filter reinigen.....	18		
9.3.1	Filter ausbauen.....	18		
9.3.2	Vorfilter reinigen.....	19		
9.3.3	Filter reinigen.....	19		
9.3.4	Vorfilter wieder einsetzen ....	19		
9.3.5	Filter einbauen.....	19		
9.4	airumo Duftchip einsetzen ..	20		
9.5	Akku tauschen.....	20		
9.6	2-in-1-Düse austauschen.....	20		
<b>10</b>	<b>Probleme lösen .....</b>	<b>21</b>		
<b>11</b>	<b>Entsorgung .....</b>	<b>23</b>		
11.1	Entsorgung des Geräts.....	23		
11.2	Entsorgung der Akkus.....	24		
<b>12</b>	<b>Garantie .....</b>	<b>24</b>		
<b>13</b>	<b>Kundenservice .....</b>	<b>24</b>		
<b>14</b>	<b>Technische Daten.....</b>	<b>26</b>		
14.1	Hersteller.....	26		

# 1 Vor dem Start

Herzlichen Glückwunsch zu deinem neuen Kobold Gerät. Lies die Gebrauchsanleitung aufmerksam durch, bevor du das Gerät und das Zubehör zum ersten Mal benutzt.

# 2 Produktübersicht



Kobold VM7 Akkusauger	6 Entriegelungstaste Staubkammer
1 Kobold BM7 Akku	7 Staubkammer mit Schnellabsaugung
2 Ein-/Ausschalter mit Boostfunktion	8 2-in-1-Düse
3 Taste 2-in-1-Düse	9 USB-C®-Kabel (1 m)
4 USB-C®-Anschluss	10 Kobold CM7 Wandhalterung* mit 10a USB-C®-Kabel* und 10b USB-C®-Ladegerät*

5 Display

Die Abbildungen dienen der Veranschaulichung und können vom tatsächlichen Produkt abweichen. Die Abbildungen von Steckern sind nur exemplarisch. \*separat erhältlich

### 3 Bestimmungsgemäße Verwendung

Verwende das Gerät und das Zubehör nur sach- und bestimmungsgemäß, um Gefahren für dich selbst oder Dritte sowie Schäden am Gerät und an anderen Sachwerten zu minimieren.

Der Kobold VM7 Akkusauger ist ausschließlich für die Schmutzbeseitigung im häuslichen Bereich bestimmt und eignet sich ausschließlich für die Verwendung in Innenräumen.

Für die Nutzung, Reinigung und Benutzer-Wartung durch Kinder unter 8 Jahren ist das Gerät nicht bestimmt. Dieses Gerät ist nicht dafür bestimmt, durch Personen (einschließlich Kindern ab 8 Jahren) mit eingeschränkten physischen, sensorischen oder geistigen Fähigkeiten oder mangels Erfahrung und mangels Wissen benutzt zu werden, es sei denn, sie werden durch eine für ihre Sicherheit zuständige Person beaufsichtigt oder wurden von dieser bezüglich des sicheren Gebrauchs des Geräts unterwiesen und haben die daraus resultierenden Gefahren verstanden.

Kinder dürfen nicht mit dem Gerät oder den Lademöglichkeiten (inkl. Leitung und Ladestecker) spielen.

Reinigung und Benutzer-Wartung dürfen nicht von Kindern ab 8 Jahren ohne Beaufsichtigung durchgeführt werden.

Eine anderweitige Verwendung als die bestimmungsgemäße Verwendung ist nicht zulässig. Für hieraus resultierende Schäden haftet der Hersteller nicht. Bei technischen Veränderungen am Produkt verfällt jeglicher Gewährleistungs-/ Sachmängelhaftungsanspruch. Die Ersatzpflicht des Herstellers aus Produkthaftung und/oder des Händlers aus Sachmängelhaftung entfällt bei Vornahme von technischen Veränderungen am Produkt.

Bei sämtlichen Arbeiten am Gerät sind alle zugehörigen Unterlagen sowie die Anzeige des Geräts zu beachten. Bei unsachgemäßem Handeln haftet der Hersteller nicht für dadurch verursachte Schäden.

Das Gerät erfüllt die Sicherheitsvorschriften des Landes, in dem es durch eine autorisierte Vorwerk Organisation vertrieben wurde. Bei der Verwendung des Geräts in einem anderen Land als dem Verkaufsland kann die Einhaltung örtlicher Sicherheitsstandards des anderen Landes nicht garantiert werden. Vorwerk übernimmt deshalb keine Verantwortung für daraus resultierende Sicherheitsrisiken für den Nutzer.

## 4 Zu deiner Sicherheit

Größtmögliche Sicherheit gehört zu den Eigenschaften der Vorwerk Produkte. Die Produktsicherheit kann jedoch nur dann gewährleistet werden, wenn du das Gerät bestimmungsgemäß verwendest und sämtliche Sicherheitshinweise beachtest.

### 4.1 Aufbau der Warnhinweise

Die Warnhinweise in dieser Anleitung sind mit Sicherheitssymbolen und Signalwörtern hervorgehoben. Das Symbol und das Signalwort geben dir einen Hinweis auf die Schwere der Gefahr.

**Aufbau der Warnhinweise** Die Warnhinweise, die jeder Handlung vorangestellt sind, werden folgendermaßen dargestellt:

#### WARNUNG



##### Art und Quelle der Gefahr

Erläuterung zur Art und Quelle der Gefahr/Folgen

- Maßnahmen zur Abwendung der Gefahr

#### Bedeutung der Signalworte

WARNUNG	Lebensgefahr oder Gefahr schwerer Körperverletzung, wenn diese Gefährdung nicht vermieden wird.
VORSICHT	Gefahr leichter Körperverletzung, wenn diese Gefährdung nicht vermieden wird.
HINWEIS	Sachschaden, wenn diese Gefährdung nicht vermieden wird.

#### Bedeutung der Sicherheitssymbole



Nur für den Gebrauch in Innenräumen



Benutze zum Laden nur die abnehmbare Versorgungseinheit.

## 4.2 Gefahren und Sicherheitshinweise



### WARNUNG

- |  |  |
|--|--|
| <b>Brandgefahr!</b>                                | <p>Durch unbeabsichtigtes Einschalten des Geräts während des Transports kann es zu Hitzeentwicklung bis hin zu Brand kommen.</p> <ul style="list-style-type: none"><li>• Um einen sicheren Transport zu gewährleisten, versetze das Gerät vorher in den Transportmodus.</li></ul>  |
| <b>Brandgefahr!</b>                                | <p>Wenn Wasser in den Akku gelangt, kann dies zu Brand führen.</p> <ul style="list-style-type: none"><li>• Reinige den Akku niemals mit Wasser, Flüssigreinigern oder einem feuchten Reinigungstuch.</li><li>• Halte den Akku von Wasser oder anderen Flüssigkeiten fern.</li></ul>  |
| <b>Brandgefahr oder Gefahr eines Stromschlags!</b> | <p>Eine nicht fachgerecht durchgeführte Reparatur des Geräts und des zugehörigen Ladegeräts kann zu Brand oder Stromschlag führen.</p> <ul style="list-style-type: none"><li>• Führe Reparaturen an deinem Gerät nie eigenständig aus.</li><li>• Lasse Reparaturen an Elektrogeräten nur vom Vorwerk Kundenservice, einer von Vorwerk autorisierten Werkstatt oder einer ähnlich qualifizierten Person durchführen, um Gefährdungen zu vermeiden.</li><li>• Tausche defekte Teile ausschließlich durch original Ersatzteile aus, um Gefährdungen zu vermeiden.</li><li>• Setze dich bei Beschädigungen am Gerät mit deinem Vorwerk Kundendienst in Verbindung.</li><li>• Versuche nicht, das Ladegerät zu öffnen und selbst zu reparieren. Das Ladegerät hat spannungsführende Teile im Inneren und ist kein wartungsfähiges Teil.</li></ul> |
| <b>Gefahr eines Stromschlags!</b>                  | <p>Wenn du das Gerät nicht bestimmungsgemäß verwendest, kann dies zu einem Stromschlag führen.</p> <ul style="list-style-type: none"><li>• Führe keine spitzen Gegenstände in die elektrischen Kontakte ein.</li><li>• Verändere die elektrischen Kontakte nicht.</li><li>• Setze dich bei Beschädigungen mit deinem Vorwerk Kundendienst in Verbindung.</li></ul>   |

## Gefahr eines Stromschlags!

Wenn Wasser an die stromführenden Bauteile gelangt, kannst du einen Stromschlag bekommen.

- Reinige das Gerät nur mit einem trockenen Tuch.
- Benutze das Ladegerät nicht in feuchten Umgebungen.
- Fasse das Ladegerät nicht mit nassen Händen an.

## Gefahr eines Stromschlags!

Bei Verwendung von nicht-originalen Ladegeräten ist nicht sichergestellt, dass der vorgesehene Schutz gegen Stromschlag vorliegt.

- Benutze zum Laden des Geräts nur das originale Vorwerk Ladegerät (abnehmbare Versorgungseinheit), das für dieses Gerät erhältlich ist.

## Explosionsgefahr bzw. Brandgefahr!

Wenn brennende oder leicht entzündliche Stoffe in das Innere des Geräts gelangen, kann dies zu Brand oder zu einer Explosion führen.

- Sauge keine heiße Asche oder glimmende Zigarettenstummel auf.
- Sauge keine explosiven oder leicht entzündlichen Stoffe auf.

## Explosionsgefahr bzw. Brandgefahr!

Das Laden nicht aufladbarer Batterien kann zu einem Brand oder einer Explosion führen!

- Verwende ausschließlich den für dein Gerät geeigneten original Vorwerk Akku.

## Explosionsgefahr bzw. Brandgefahr!

Das Gerät kann anfangen zu brennen, wenn du es Hitze aussetzt, das Netzteil abdeckst oder nicht bestimmungsgemäß verwendest.

- Das Gerät und sämtliches Zubehör (insbesondere der Akku) dürfen niemals ins Feuer gelegt bzw. durch eine externe Wärmequelle erhitzt werden.
- Betreibe das Gerät und sämtliches Zubehör (insbesondere den Akku) nicht weiter, wenn sie zu Boden gefallen sind und sichtbare Beschädigungen oder Betriebsstörungen aufweisen.
- Schließe den Akku keinesfalls kurz, beispielsweise durch an den Akkuklemmen anliegende Metallgegenstände.
- Achte darauf, dass das Netzteil nicht abgedeckt wird.

### Explosionsgefahr!

Ein unsachgemäßer Umgang mit dem Akku oder dem Gerät kann zu einer Explosion führen.

- Benutze ausschließlich für dein Gerät geeignete original Vorwerk Akkus.
- Versuche niemals, den Akku zu öffnen, zu reparieren oder zu modifizieren. Defekte Akkus müssen durch neue original Vorwerk Akkus ersetzt werden.
- Betreibe den Akku nicht weiter, wenn er beschädigt ist.

### Gefahr eines Stromschlags!

Beim Bohren von Befestigungslöchern in der Wand kann es zu einem Stromschlag kommen.

- Achte beim Bohren (besonders in der Nähe einer Steckdose oder eines Lichtschalters) darauf, dass du in keine elektrische Leitung bohrst.

### Erstickungsgefahr!

Kleinteile können in die Atemwege gelangen und zum Ersticken führen.

- Halte Kleinteile wie Duftchips von Kindern fern.



## VORSICHT

### Verletzungsgefahr durch Unterdruck!

Das Ansaugen von Haut oder Haar kann zu Verletzungen führen.

- Sauge niemals Körperteile oder Kopfhaar an.
- Sauge nicht in der Nähe von Kindern oder Haustieren.

## Gefahr durch Kontakt mit Gefahrstoffen!

Ausgetretener Elektrolyt von Akkus oder Batterien kann zu Verletzungen führen.

- Fasse ausgelaufenen Elektrolyt sowie Elektrolytreste bspw. an ausgelaufenen Akkus oder Batterien nicht ohne Haut- und Augenschutz an.
- Ausgelaufener Elektrolyt darf nicht mit Haut, Augen und Schleimhäuten in Berührung gebracht werden.
- Wasche dir bei versehentlichem Kontakt die Hände und spüle die Augen oder Schleimhäute unmittelbar mit reichlich klarem Wasser aus.
- Halte dich von austretenden Elektrolytdämpfen fern und Sorge für eine gute Belüftung.
- Wenn du weiterhin Beschwerden hast oder der Elektrolyt mit Augen oder Schleimhäuten in Kontakt kam, suche einen Arzt oder eine Ärztin auf.
- Wasche Kleidung und Textilien, die mit ausgelaufenem Elektrolyt oder Elektrolytresten in Kontakt gekommen sind, unmittelbar gründlich aus oder entsorge diese.
- Ausgelaufener Elektrolyt, Elektrolytreste sowie die ausgelaufenen Akkus oder Batterien sind entflammbar. Halte diese von Feuer und Hitze fern.



## HINWEIS

### Gefahr der Beschädigung des Geräts!

Feuchtigkeit im Inneren des Geräts kann dieses beschädigen.

- Reinige dein Gerät niemals mit Wasser oder feuchten Reinigern.
- Bewahre dein Gerät vor Feuchtigkeit geschützt auf.

### Gefahr der Beschädigung des Geräts!

Befindet sich das Gerät nicht in einwandfreiem Zustand, kann dies zu Beschädigungen führen.

- Benutze ausschließlich original Vorwerk Produkte.
- Betreibe das Gerät nicht, wenn es oder das Kabel des Netzteils beschädigt ist oder wenn das Gerät nicht vollständig zusammengebaut ist.
- Verwende den Akkusauger ausschließlich mit eingesetzter original Filtereinheit.

### Gefahr der Beschädigung des Akkus!

Hitze oder Kälte verkürzen die Lebensdauer und/oder können einen Schaden an den Akkus verursachen.

- Halte die in den technischen Daten angegebenen Umgebungstemperaturen zur Lagerung und Bedienung ein.

## Gefahr der Beschädigung der Akkus!

Eine fehlerhafte Verwendung des Akkus kann zu einer Beschädigung des Akkus führen.

- Lade das Gerät mindestens einmal pro Jahr vollständig auf, um eine Tiefentladung und somit eine Verkürzung der Akkulebensdauer zu verhindern.

## Beschädigungsgefahr durch unsachgemäßen Gebrauch!

Durch unsachgemäßen Gebrauch der Düse können Oberflächen beschädigt werden.

- Setze das Gerät nicht auf glänzenden oder polierten Oberflächen ein.

## 4.3 Deine Pflichten

Um eine einwandfreie Funktion des Geräts und des Vorwerk Zubehörs zu gewährleisten, beachte Folgendes:

1. Beachte die Gebrauchsanleitung und alle zugehörigen Dokumente.
2. Bewahre die Anleitung an einem Ort auf, wo du sie bei Bedarf leicht wiederfindest.
3. Lasse Schäden umgehend beheben. Wende dich dazu an den [Kundenservice](#) [▶ 24].

## 5 Erster Start

Der Akkusauger ist fast startklar und kommt komplett zusammengebaut zu dir. Er befindet sich im [Transportmodus](#) [▶ 13].

- [Lade den Akkusauger kurz auf, um ihn aufzuwecken](#) [▶ 11].  
⇒ *Auf dem Display erscheint ein Smiley für wenige Augenblicke.*

## 6 Bedienen

### 6.1 Akkusauger aufladen



1. Lade deinen Akkusauger über seinen USB-C<sup>®</sup>-Anschluss (1) auf.  
⇒ *Dein Akkusauger quittiert den Start des Ladeprozesses mit einem Smiley auf dem Display (2) für 2-3 Sekunden.*  
⇒ *Danach erscheinen insgesamt drei Bögen auf dem Display, die anzeigen, dass das Gerät lädt. Die drei Bögen erscheinen nacheinander auf dem Display für ca. 20 Sekunden.*
2. Um zu kontrollieren, wie voll dein Akkusauger geladen ist, drücke kurz den grünen Ein-/Ausschalter (3).  
⇒ *Auf dem Display [▶ 11] leuchten bei zunehmendem Ladestand 1-3 Bögen auf. Werden drei Bögen angezeigt und die Bögen laufen nicht los, ist der Akku vollständig geladen. Ist der Akku noch nicht vollständig geladen, laufen die drei Bögen wieder nacheinander für ca. 20 Sekunden.*
3. Du kannst deinen Akkusauger auch in der optional erhältlichen Wandhalterung aufladen. [Erfahre hier, wie du vorgehst \[▶ 16\].](#)

### 6.2 Displayanzeige

Das Display informiert dich über den Zustand des Akkusaugers.

Der Ladevorgang startet <i>oder</i> erscheint bei jedem Starten	Akku voll geladen	Mittlere Akkuladung	Geringe Akkuladung	Akku fast leer	Es liegt ein Fehler vor, siehe <a href="#">Probleme lösen [▶ 21]</a>

## 6.3 Ein- und Ausschalten



Um loszusaugen, trennst du deinen Akkusauger **immer** vom Ladekabel.

1. Stelle sicher, dass der Akkusauger nicht mit dem Ladekabel verbunden ist.
2. Drücke den grünen Ein-/Ausschalter (1) und du startest im normalen Modus.  
⇒ *Das Display zeigt dir den **aktuellen Akkustand** [▶ 11] an.*
3. Du brauchst mehr Power? Dann halte den grünen Ein-/Ausschalter (1) gedrückt.  
⇒ *Der Akkusauger wirft den **lauteren Boost an**, solange du den grünen Ein-/Ausschalter gedrückt hältst.*

Der Boost ist lauter als der normale Modus. Du saugst mehr und hartnäckigeren Schmutz auf. Weil das mehr Power kostet, hält dabei der Akku nicht so lang, wie im normalen Modus. Boost ist so lange aktiv, wie du den grünen Ein-/Ausschalter gedrückt hältst, dein Display zeigt es nicht extra an.

- Drücke den grünen Ein-/Ausschalter (1) erneut, um deinen Akkusauger auszuschalten.

## 6.4 2-in-1-Düse einstellen

### Einstellung Spot

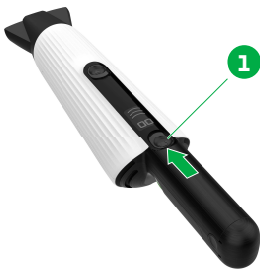
In der Einstellung „Spot“ hat die 2-in-1-Düse die normale Düsenbreite. Mit ihr kommst du einfacher in enge Räume.

### Einstellung Fläche

In der Einstellung „Fläche“ ist die 2-in-1-Düse geöffnet. Mit ihr kannst du einfacher breite Flächen saugen.

### Einstellung verändern

1. Schiebe die Taste *2-in-1-Düse* (1) nach vorn, um vom normalen in den breiten Modus zu wechseln.  
⇒ *Die Flügel der 2-in-1-Düse springen auf.*
2. Drücke die Flügel mit der Hand zusammen, um wieder auf die normale Düsenweite zu wechseln.



## 6.5 Akkusauger aufbewahren

Wir empfehlen dir, deinen Akkusauger nach jedem Einsatz zu laden. So ist er für das nächste Mal startklar. Bei Nichtgebrauch kannst du ihn immer problemlos an sein Ladekabel oder in seiner **Wandhalterung** [▶ 14] angeschlossen lassen und aufbewahren.

## 6.6 Für den Transportmodus vorbereiten

Falls du deinen Akkusauger transportieren oder verschicken willst, sichere ihn gegen versehentliches Einschalten.

### Option 1: Akku entnehmen

1. Du kannst deinen Akkusauger gegen versehentliches Einschalten sichern, indem du **den Akku entnimmst** [▶ 20]. Achte dann darauf, dass weder Feuchtigkeit noch Schmutz oder Fremdkörper in den Griff gelangen.
2. Klebe offene Kontakte des Akkus mit Isolierband ab.

### Option 2: Transportmodus aktivieren

1. Stelle sicher, dass der Akkusauger so weit entladen ist, dass der aktuelle Akkustand nur noch 1 Balken beträgt.
2. **Schließe deinen Akkusauger an das Ladegerät an.** [▶ 11]
3. Halte den grünen Ein-/Ausschalter für 4 Sekunden gedrückt.
  - ⇒ *In der 1. Sekunde zeigt das Display den aktuellen Akkustand an. Du kannst den Akkusauger nur dann in den Transportmodus versetzen, wenn die Akkuanzeige genau einen Bogen anzeigt.*
  - ⇒ *In der 2. bis 3. Sekunde zeigt das Display einen Code. Nach dieser Zeit geht alles automatisch, du musst nichts weiter tun.*
  - ⇒ *Sobald der Transportmodus aktiviert ist, zeigt das Display den Smiley und alle Bögen an. Diese erlöschen nacheinander, bis das Display schwarz ist.*
4. Um deinen Akkusauger aus dem Transportmodus zu wecken, **lade ihn auf** [▶ 10].

## 7 Akkulaufzeiten

Je nachdem, in welcher Saugstufe du deinen Akkusauger betreibst, hat der Akkusauger unterschiedliche Laufzeiten.

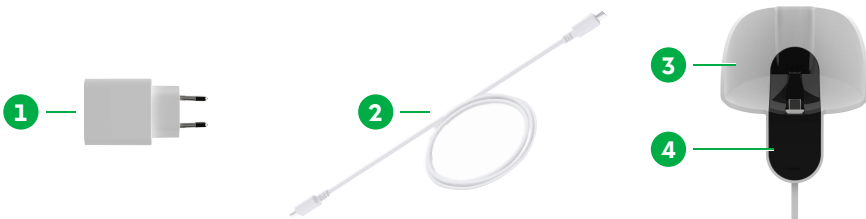
<b>Modus</b>	<b>Akkulaufzeit</b>
Normal	ca. 22 min
Boost	ca. 15 min

Die angegebenen Laufzeiten sind typische Laufzeiten. Sie wurden mit einem Akku in neuem Zustand und bei Raumtemperatur von 21 °C ermittelt. Tatsächliche Laufzeiten können davon abweichen (z. B. bei personalisierter Reinigungseinstellung). Bei den angegebenen Laufzeiten handelt es sich um Circa-Angaben, die von der Art der Benutzung und den Umgebungsbedingungen abhängen. Beispielsweise können niedrige und hohe Temperaturen die Akkulaufzeit verkürzen.

Der Akku altert während seiner Nutzungszeit und während dieser Zeit nimmt die Laufzeit des Akkus ab. Die Laufzeiten wurden mit einem vollständig geladenen Akku ermittelt.

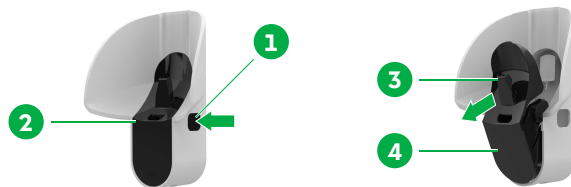
## 8 Wandhalterung

### 8.1 Über die Wandhalterung



Deinen Akkusauger kannst du mit der Wandhalterung komplettieren. Sie ist ein optionales Zubehör. Die Wandhalterung besteht aus dem Ladegerät (1), dem USB-C®-Kabel (2) der weißen Montageplatte (3) und der schwarzen Abdeckung (4).

### 8.2 Vor der Montage



Vor der eigentlichen Montage baust du die Wandhalterung auseinander:

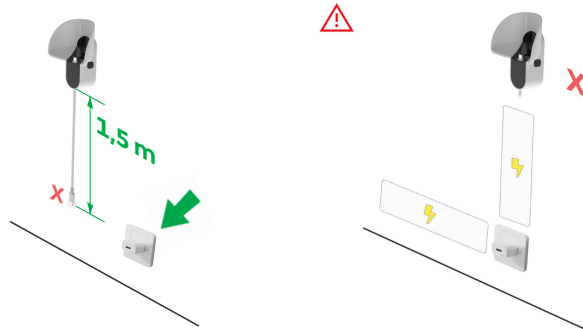
1. Drücke links und rechts die schwarzen Klammern (1+2) der Abdeckung ein und ziehe gleichzeitig die Abdeckung an der Aufnahme (3) aus der weißen Montageplatte.
2. Lege die Abdeckung (4) beiseite.

## Auswahl des Befestigungsmaterials

Schrauben und Dübel sind nicht im Lieferumfang enthalten. Achte darauf, dass du beides entsprechend der Beschaffenheit der Wand auswählst.

## 8.3 Wandmontage

### Geeigneten Ort finden

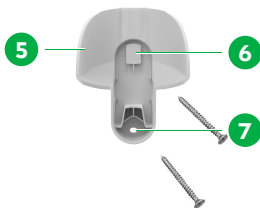


Ein geeigneter Ort für deine Wandhalterung erfüllt diese Kriterien:

1. Er ist in der Nähe einer Steckdose. Jedoch niemals direkt neben, ober- oder unterhalb einer Steckdose, da hier mit sehr großer Wahrscheinlichkeit elektrische Leitungen verlaufen könnten. Beachte stets die örtlichen Gegebenheiten und kontrolliere den Verlauf elektrischer Leitungen.
2. Oberhalb und neben dem Ort deiner Wandhalterung ist genug Platz, um deinen Akkusauger einzusetzen.

### Montageplatte anbringen

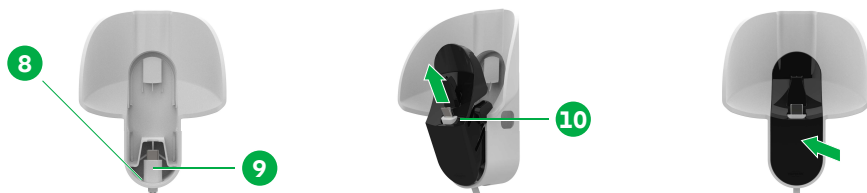
Gehe so vor, um die Wandhalterung zu montieren:



1. Halte die Montageplatte (5) an den ausgewählten Ort und zeichne die Löcher (6+7) an. Achte darauf, dass die Löcher genau übereinander liegen.
2. Wähle nun 2 Schrauben und Dübel passend zu deiner Wandbeschaffenheit.
3. Bohre die Löcher und schraube dann die Montageplatte fest.



## 8.4 Kabel installieren



1. Fädle von unten durch die vorgesehene Öffnung (8) der Wandhalterung das USB-C®-Ladekabel. Schiebe dazu das USB-C®-Ladekabel mit dem Anschluss (9) voraus in die Wandhalterung.
2. Nimm nun die Abdeckung zur Hand und schiebe den Stecker des USB-C®-Ladekabels in die vorgesehene Aufnahme (10).
3. Setze die Abdeckung samt montiertem Kabel in die Montageplatte ein und achte darauf, das Kabel dabei nicht einzuklemmen.

## 8.5 Montage abschließen

1. Stecke das USB-C®-Ladekabel in das Ladegerät.
2. Schließe es an die Stromversorgung an.
3. Beachte die vorgeschriebene Netzspannung des Ladegeräts.
4. Nun kannst du deinen Akkusauger in die Wandhalterung setzen, dort laden und aufbewahren. Überprüfe, ob sich das Display deines Akkusaugers einschaltet.

## 8.6 Akkusauger in der Wandhalterung aufladen

Du kannst deinen Akkusauger in der Wandhalterung laden und jederzeit sicher aufbewahren.

1. Setzen den Akkusauger von oben in die Wandhalterung ein.
2. Um den Akkusauger zu entnehmen, ziehst du ihn von oben aus der Halterung raus.



## 9 Pflegen und warten

### 9.1 Staubkammer leeren

Wer saugt, macht Beute. Darum ist es wichtig, dass du die Staubkammer regelmäßig leerst. Gehe dabei so vor, wie in den Kapiteln „Über dem Mülleimer entleeren [▶ 17]“ und „Mit deinem VK7 Akku-Staubsauger entleeren [▶ 17]“ beschrieben.

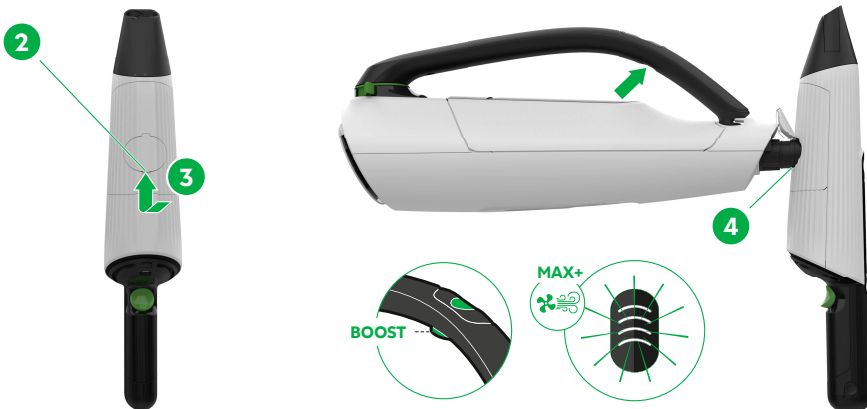
#### 9.1.1 Über dem Mülleimer entleeren



1. Halte deinen Akkusauger über einen Mülleimer.
2. Schiebe die Entriegelungstaste (1) zu dir und halte locker mit der anderen Hand die Klappe der Staubkammer.  
⇒ Die Staubkammer öffnet sich.
3. Entleere die Staubkammer direkt in den Mülleimer.
4. Du hast ein Faible für feine Düfte? **Setze den airumo Duftchip ein [▶ 20].**
5. Schließe die Staubkammer wieder.

#### 9.1.2 Mit deinem VK7 Akku-Staubsauger entleeren

Alternativ kannst du die Staubkammer mit deinem Kobold VK7 Akku-Staubsauger absaugen. Gehe dabei so vor:

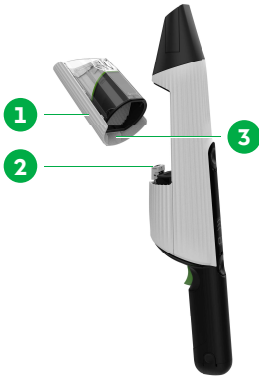


1. Lege deinen Kobold VK7 Akku-Staubsauger auf einen Tisch.
2. Öffne die Klappe (2) an der Rückseite des Akkusaugers (3) mit deinem Fingernagel.  
⇒ Die Klappe für die Absaugung öffnet sich. Sie ist mit einer flexiblen Gummilippe gesichert, daher kannst du sie einfach hängen lassen.

3. Verbinde die Öffnung (4) direkt mit dem Anschluss deines Kobold VK7 Akku-Staubsaugers oder seinem Saugschlauch.
4. Schalte deinen Kobold VK7 Akku-Staubsauger für 5 Sekunden auf max. Saugleistung an.
5. Sobald du fertig bist, schließe die Klappe (2).

## 9.2 Staubkammer abziehen und reinigen

Du kannst die Staubkammer komplett vom Gerät entfernen, um sie gründlich zu reinigen oder den Filter auszubauen. Gehe dabei so vor:

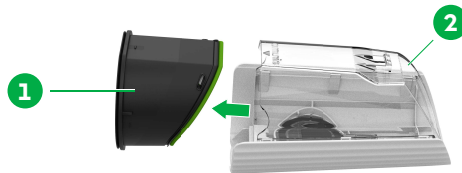


1. Öffne die Staubkammer [▶ 17] über einem Mülleimer.
2. Ziehe die Staubkammer (1) dann nach oben vom Akkusauger ab, bis sich ihre magnetische Halterung (2) löst.
3. Bei Bedarf kannst du die Staubkammer innen mit einem feuchten Tuch auswischen.
4. Es ist wichtig, dass du die Staubkammer vor dem erneuten Einsetzen sorgfältig trocken wischst.
5. **Kontrolliere den Filter und reinige ihn, falls notwendig.** [▶ 18]
6. Du hast ein Faible für feine Düfte? **Setze den airumo Duftchip ein.** [▶ 20]
7. Um die Staubkammer wieder einzusetzen, dockst du sie an ihre Magnetschnittstelle (3) an und schließt sie komplett.

## 9.3 Filter reinigen

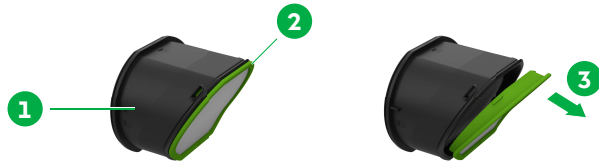
Der Filter ist eine wichtige Komponente des Akkusaugers. Von Zeit zu Zeit musst du ihn von feinem Staub und anderem reinigen. Es ist sehr wichtig, dass du den Filter immer ordnungsgemäß wieder einsetzt, bevor du deinen Akkusauger verwendest.

### 9.3.1 Filter ausbauen



1. **Entnimm die Staubkammer** [▶ 18].
2. Entnimm den Filter (1) aus der Staubkammer (2).

### 9.3.2 Vorfilter reinigen



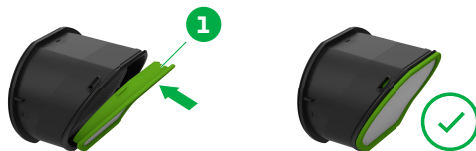
1. Trenne den Vorfilter (2) vom Filter (1), indem du ihn nach vorne abziehst (3).
2. Reinige den Vorfilter.

### 9.3.3 Filter reinigen

1. Reinige nun den Filter, indem du Verschmutzungen wie z. B. Haare aus dem Filter (1) entfernst.
2. Um Staub vom Filter zu lösen, klopfe ihn behutsam z. B. gegen die Innenseite eines Mülleimers. Alternativ kannst du ihn mit einem anderen Staubsauger, z. B. deinem Kobold VK7 Akku-Staubsauger, absaugen.

**Wichtig!** Reinige den Filter niemals mit Wasser. Dies beschädigt ihn.

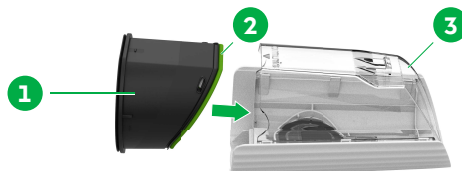
### 9.3.4 Vorfilter wieder einsetzen



- Setze den Vorfilter (1) wieder auf den Filter auf, indem du ihn auf den Filter drückst.

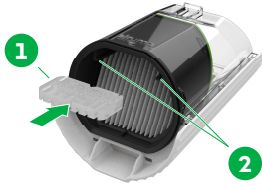
### 9.3.5 Filter einbauen

**Wichtig!** Bitte vergiss nie, den Filter wieder einzusetzen. Betreibst du deinen Akkusauger ohne Filter, kann dies deinen Akkusauger beschädigen.



1. Setze den Filter (1) unbedingt mit eingesetztem Vorfilter (2) in die Staubkammer (3) ein.
2. **Setze die korrekt zusammengebaute Staubkammer samt Filter wieder in den Akkusauger ein [▶ 18].**

## 9.4 airumo Duftchip einsetzen

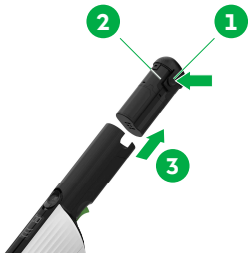


Mit einem airumo Duftchip verströmt dein Akkusauger frischen Duft beim Saugen. Es ist ein Vorwerk Zubehör, das du für viele Kobold Produkte verwenden kannst. So setzt du den airumo Duftchip ein:

1. **Entleere die Staubkammer [▶ 17].**
2. **Nimm die Staubkammer vollständig ab. [▶ 18]**
3. Schiebe den airumo Duftchip (1) in die Halterung (2) am Filter deines Akkusaugers.
4. **Setze die Staubkammer erneut ein und schließe sie. [▶ 18]**

Den airumo Duftchip wechselst du nach 6 bis 8 Wochen.

## 9.5 Akku tauschen



Falls du deinen Akku tauschen musst, gehst du so vor:

1. Drücke gleichzeitig die beiden Vertiefungen (1+2) links und rechts am Akku und ziehe dabei den Akku aus dem Griff (3).
2. Um ihn erneut einzusetzen, schiebe den Akku wieder in den Griff, bis die Verriegelung greift.

Der Akku passt nur in genau einer Ausrichtung in den Griff, du kannst ihn also nicht falschherum einsetzen. Schiebe den Akku niemals mit Gewalt in den Griff.


## 9.6 2-in-1-Düse austauschen

Du kannst die 2-in-1-Düse austauschen, wenn sie beschädigt oder stark verkratzt ist. Die 2-in-1-Düse ist nicht für einen häufigeren Austausch gedacht. Tausche die 2-in-1-Düse daher nur im Reparaturfall aus.

1. Drehe die 2-in-1-Düse gegen den Uhrzeigersinn.
2. Ziehe die 2-in-1-Düse ab.

## 10 Probleme lösen

Manchmal läuft es nicht so, wie du es erwartest. Falls dein Gerät einmal nicht richtig funktioniert, kann das folgende Ursachen haben:

Störung	Mögliche Ursache und Behebung
Das Display zeigt einen kleinen Kreis an.	<p>Der Akku ist zu warm und kann deswegen nicht geladen werden.</p> <ul style="list-style-type: none"><li>– Lasse den Akku abkühlen.</li></ul> <p>Hast du den Akkusauger eingeschaltet, während er sich im Ladegerät befand?</p> <ul style="list-style-type: none"><li>– Du kannst den Akkusauger nur einschalten, wenn er nicht am Ladegerät angeschlossen ist.</li></ul>
 Der Akkusauger funktioniert nicht.	<p>Vielleicht ist der Akku leer.</p> <ul style="list-style-type: none"><li>– <a href="#">Lade den Akkusauger auf. [▶ 11]</a></li></ul> <p>Vielleicht wird der Akkusauger nicht korrekt aufgeladen.</p> <ul style="list-style-type: none"><li>– Vergewissere dich, dass das Ladegerät und der Akkusauger verbunden sind und dass die Steckdose funktioniert.</li></ul> <p>Hast du den Akkusauger eingeschaltet, während er sich im Ladegerät befand?</p> <ul style="list-style-type: none"><li>– Du kannst den Akkusauger nur einschalten, wenn er nicht am Ladegerät angeschlossen ist.</li></ul> <p>Vielleicht befindet sich dein Akkusauger im Transportmodus.</p> <ul style="list-style-type: none"><li>– <a href="#">Um den Transportmodus zu beenden, lade den Akkusauger kurz auf. [▶ 13]</a></li></ul> <p>Hilft alles nichts?</p> <ul style="list-style-type: none"><li>– <a href="#">Entnimm den Akku und setze ihn wieder ein. [▶ 20]</a></li></ul>
Der Akkusauger lädt nicht.	<p>Vielleicht ist der Kontakt zwischen Ladegerät, Akkusauger und Ladekabel gestört oder die Steckdose ist nicht funktionsfähig.</p> <ul style="list-style-type: none"><li>– Vergewissere dich, dass das Ladegerät mit Ladestation und der Akkusauger verbunden sind und dass die Steckdose funktioniert.</li></ul> <p>Vielleicht ist dein Akku beschädigt.</p> <ul style="list-style-type: none"><li>– <a href="#">Tausche deinen Akku aus. [▶ 20]</a></li></ul>
Der Akkusauger saugt gar nicht oder nicht mehr so gut wie zuvor, macht ungewöhnliche Geräusche.	<p>Vielleicht ist die 2-in-1-Düse ist verstopft.</p> <ul style="list-style-type: none"><li>– Schalte deinen Akkusauger aus und mache die 2-in-1-Düse frei.</li></ul>

Störung	Mögliche Ursache und Behebung
	<p>Vielleicht ist die Staubkammer nicht richtig verschlossen.</p> <ul style="list-style-type: none"> <li>– Setze die Staubkammer richtig in den Akkusauger ein. [► 18]</li> </ul> <p>Vielleicht ist die Staubkammer voll.</p> <ul style="list-style-type: none"> <li>– Leere die Staubkammer [► 17].</li> </ul> <p>Vielleicht ist der Filter verschmutzt.</p> <ul style="list-style-type: none"> <li>– Reinige den Filter. [► 18]</li> <li>– Falls der Filter sehr verschmutzt oder beschädigt ist, tausche deinen Filter aus.</li> </ul>
<p>Staub entweicht aus dem Gerät.</p>	<p>Vielleicht ist die Staubkammer nicht richtig verschlossen.</p> <ul style="list-style-type: none"> <li>– Setze die Staubkammer richtig in den Akkusauger ein.</li> </ul> <p>Vielleicht ist der Filter nicht richtig in die Staubkammer eingesetzt.</p> <ul style="list-style-type: none"> <li>– Setze den Filter richtig in die Staubkammer ein. [► 18]</li> <li>– Verwende keinesfalls deinen Akkusauger ohne korrekt eingesetzten Filter, dies kann ihn beschädigen.</li> </ul>
<p>Der Akku lässt sich nicht einsetzen.</p>	<p>Der Akku passt nur in genau einer Ausrichtung in den Griff.</p> <ul style="list-style-type: none"> <li>– Versuche daher nie gewaltvoll, den Akku zurückzuschieben.</li> <li>– Überprüfe, ob du ihn in der richtigen Ausrichtung einsetzt. [► 20]</li> <li>– Überprüfe auch, ob der Griff unbeschädigt ist und sich keine Fremdkörper darin befinden.</li> </ul>
<p>Ich habe den Filter mit Wasser gereinigt.</p>	<p>Der Filter ist nicht für die Reinigung mit Wasser ausgelegt.</p> <ul style="list-style-type: none"> <li>– Ersetze den Filter umgehend.</li> <li>– Verwende deinen Akkusauger nicht mit dem mit Wasser gereinigten Filter. Dies kann das Gerät beschädigen.</li> <li>– Verwende deinen Akkusauger niemals ohne den Filter. Dies kann das Gerät beschädigen.</li> </ul>
<p>Der Akkusauger lässt sich nicht richtig auf die Wandhalterung setzen</p>	<p>Möglicherweise hast du nicht das original Ladekabel verwendet, das zusammen mit der Wandhalterung geliefert wurde.</p> <ul style="list-style-type: none"> <li>– Verwende beim Laden in der Wandhalterung nur das mitgelieferte Kabel.</li> </ul>
<p>Das Ladekabel lässt sich nicht richtig in die Wandhalterung einsetzen.</p>	<p>Möglicherweise hast du nicht das original Ladekabel verwendet, das zusammen mit der Wandhalterung geliefert wurde.</p> <ul style="list-style-type: none"> <li>– Verwende beim Laden in der Wandhalterung nur das mitgelieferte Kabel.</li> </ul>

Störung	Mögliche Ursache und Behebung
Die Abdeckung der Montageplatte löst sich oder kippt nach vorne.	<p>Möglicherweise hast du versucht, den Akkusauger nach vorne aus der Halterung zu ziehen und dabei zu viel Kraft aufgewendet.</p> <ul style="list-style-type: none"> <li>– Drücke die Halterung wieder in die Montageplatte.</li> <li>– Entnimm den Akkusauger stets nach oben aus der Halterung.</li> </ul> <p>Möglicherweise bist du seitlich gegen das Gerät in der Halterung gestoßen.</p> <ul style="list-style-type: none"> <li>– Drücke die Halterung wieder in die Montageplatte.</li> </ul>
<p>Falls sich dein Problem nicht lösen lässt, wende dich an den Vorwerk <a href="#">Kundenservice</a> [▶ 24].</p>	

## 11 Entsorgung

### 11.1 Entsorgung des Geräts

#### Nur für Deutschland



Das Zeichen bedeutet: Elektro- und Elektronikaltgeräte dürfen nicht über den Hausmüll entsorgt werden. Du bist als Verbraucher dazu verpflichtet, Elektro- und Elektronikaltgeräte getrennt zu sammeln und an einer zugelassenen Sammel- oder Rücknahmestelle, z.B. bei einer kommunalen Sammelstelle, abzugeben. Nicht fest verbaute Altbatterien bzw. Altakkumulatoren sind vorher zu entnehmen und getrennt zu entsorgen. Du hast außerdem die Möglichkeit, dein altes Gerät fach- und umweltgerecht durch Vorwerk entsorgen zu lassen, wenn

- du entweder dein neues Gerät bei Vorwerk gekauft hast und du dein altes Gerät gleicher Art und Güte entsorgen möchtest; oder
- dein Altgerät in keiner äußeren Abmessung größer als 25 cm ist, unabhängig vom Kauf eines neuen Geräts.

In keinem der beiden Fälle muss das Altgerät, das du zur Entsorgung zurückgeben möchtest, bei Vorwerk gekauft worden sein. Für die Rücksendung stellen wir dir kostenfrei unter [www.kobold-altgeraeteentsorgung.de](http://www.kobold-altgeraeteentsorgung.de) ein Rücksendeetikett zur Verfügung. Dein altes Gerät schickst du dann bitte an folgende Adresse: Alba Electronics Recycling GmbH, Waldstraße 130, 67363 Lustadt.

Bitte achte auf eine ordnungsgemäße Versandverpackung des Altgeräts, sodass ein Zerbrechen möglichst vermieden wird und eine mechanische Verdichtung oder Bruch ausgeschlossen werden kann. Bitte beachte, dass du für das Löschen von personenbezogenen Daten auf dem Elektro- bzw. Elektronikaltgerät selbst verantwortlich bist. Die Annahme von

Altgeräten darf abgelehnt werden, wenn aufgrund einer Verunreinigung eine Gefahr für die Gesundheit und Sicherheit von Menschen besteht.

Nur für Österreich, Schweiz, Belgien und Luxemburg



Das Symbol bedeutet:

Elektro- und Elektronikgeräte dürfen nicht über den Hausmüll entsorgt werden. Du kannst dein Elektroaltgeräte kostenlos bei einer kommunalen Rücknahme- und Entsorgungsstelle der Gemeinden und Städte abgeben.

## 11.2 Entsorgung der Akkus

Der Lithium-Ionen-Akku enthält umweltschädliche Substanzen und muss vor der Verschrottung des Geräts entfernt werden. Entsorge Akkus nur vollständig entladen und isoliere die Kontakte mit Klebeband, um Kurzschlüsse zu vermeiden.



Das Symbol der durchgekreuzten Mülltonne auf einer Batterie oder einem Akku zeigt an, dass Batterien und Akkus nicht in den Hausmüll gehören. Durch die getrennte Sammlung soll eine umweltgerechte Verwertung sichergestellt und Schäden für Umwelt und Gesundheit vermieden werden.

Du bist verpflichtet, Altbatterien (auch Akkus) fachgerecht zu entsorgen.

Für Länder in denen dies gesetzlich vorgeschrieben ist, beauftragt Vorwerk zugelassene Organisationen u.a. mit der Rücknahme und fachgerechten Entsorgung seiner Akkus über ein Sammelnetz. Du kannst unsere Akkus kostenlos in unseren Stores, sowie bei kommunalen Sammelstellen und Händlern abgeben, die diesem Sammelnetz angeschlossen sind.

Nur für Deutschland

Du kannst den Akku auch unentgeltlich in unseren Vorwerk Stores oder an unserem Versandlager Fiege Logistik Wuppertal GmbH, Sudermannstr. 2, 41468 Neuss zurückgeben.

## 12 Garantie

Die Garantiebedingungen entnimmst du dem Kaufvertrag deines Geräts.

## 13 Kundenservice

Service in Deutschland

[dialog-service-center@vorwerk.de](mailto:dialog-service-center@vorwerk.de)

Telefon: +49 202 564 3000

[Reparaturservice@vorwerk.de](mailto:Reparaturservice@vorwerk.de)

Telefon: +49 202 564 3586

Wende dich alternativ an einen unserer deutschlandweiten Vorwerk Shops.

### Service in Österreich

[vorwerk@vorwerk.at](mailto:vorwerk@vorwerk.at)

Telefon: +43 505 800

### Service in der Schweiz

[info@vorwerk-schweiz.ch](mailto:info@vorwerk-schweiz.ch)

[repairs@vorwerk-schweiz.ch](mailto:repairs@vorwerk-schweiz.ch)

Telefon: +41 41 422 10 08

### Service in Belgien, den Niederlanden und Luxemburg

[benelux@customercare.vorwerk.com](mailto:benelux@customercare.vorwerk.com)

## 14 Technische Daten

### **Kobold VM7 Akkusauger**

Gehäuse	hochwertiger, recycelbarer, thermogeformter Kunststoff
Motor	wartungsfreier DC-Motor mit ca. 26.500 U/min
Nennleistung des Motors	75 W
max. Strömungsgeschw.	23,2 m/s in Normal; 29,1 m/s in Boost
Gewicht	ca. 840 g (ohne Wandhalterung und Ladegerät)
Abmaße (B × H × L)	ca. 8,7 cm × 9,2 cm × 45,9 cm
Geräuschemission	< 80 dbA im Eco-Modus
Akku	Wiederaufladbarer Lithium-Ionen-Akku Typenbezeichnung: BM7...
Akkuladezeit	ca. 120 min
Zulässige Umgebungstemp.	5 – 35 °C
Eingangsspannung Ladegerät	100 – 240 Volt
Ausgangsspannung Ladegerät	5 V / 3 A; 9 V / 2,22 A; 12 V / 1,67 A (automatische Umstellung)
Typ Ladegerät	CM7 Charger – V

### 14.1 Hersteller

Vorwerk Elektrowerke GmbH & Co. KG

42270 Wuppertal

Deutschland



