

VM7

Manuel d'utilisation

kobold
VORWERK

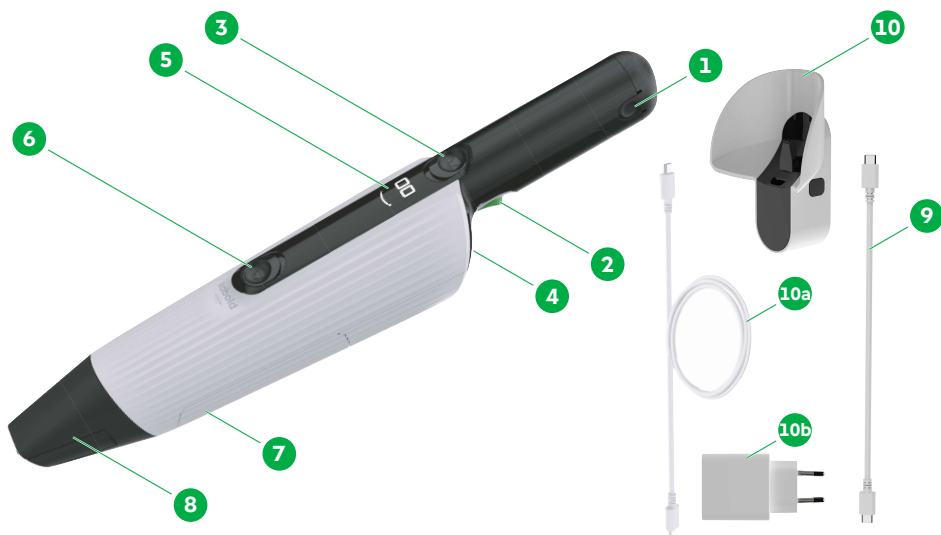
Sommaire

1	Avant la première utilisation.....	3		
2	Vue d'ensemble du produit .	3		
3	Utilisation conforme.....	4		
4	Pour votre sécurité.....	5		
4.1	Structure des avertissements.....	5		
4.2	Risques et consignes de sécurité.....	6		
4.3	Vos obligations.....	10		
5	Premier démarrage.....	10		
6	Utilisation.....	11		
6.1	Charger l'aspirateur de table	11		
6.2	Affichage de l'écran.....	11		
6.3	Mise en marche et arrêt.....	12		
6.4	Régler l'embout aspiration 2-en-1.....	12		
6.5	Ranger l'aspirateur de table..	13		
6.6	Préparation pour le mode transport.....	13		
7	Autonomie de la batterie.....	13		
8	Support mural.....	14		
8.1	Concernant le support mural.....	14		
8.2	Avant le montage.....	14		
8.3	Montage mural.....	15		
8.4	Installer le câble.....	16		
8.5	Terminer le montage.....	16		
8.6	Charger l'aspirateur de table dans le support mural.....	17		
9	Nettoyage et entretien.....	17		
9.1	Vider le bac à poussière.....	17		
9.1.1	Vider au-dessus de la poubelle.....	17		
9.1.2	Vider avec votre Aspirateur-Laveur sans fil VK7.....	17		
9.2	Retirer et nettoyer le bac à poussière.....	18		
9.3	Nettoyer le filtre.....	19		
9.3.1	Démonter le filtre.....	19		
9.3.2	Nettoyer le pré-filtre.....	19		
9.3.3	Nettoyer le filtre.....	20		
9.3.4	Remettre le pré-filtre en place.....	20		
9.3.5	Monter le filtre.....	20		
9.4	Insérer une pastille parfumée airumo.....	20		
9.5	Remplacer la batterie.....	21		
9.6	Remplacer l'embout aspiration 2-en-1.....	21		
10	Résoudre des problèmes.....	22		
11	Recyclage.....	24		
11.1	Recyclage de l'appareil.....	24		
11.2	Recyclage de la batterie.....	24		
12	Garantie.....	25		
13	Service.....	25		
14	Spécifications techniques...	26		
14.1	Fabricant.....	26		

1 Avant la première utilisation

Félicitations pour l'achat de votre nouvel appareil Kobold. Lisez attentivement le manuel d'utilisation dans son intégralité avant d'utiliser l'appareil et les accessoires pour la première fois.

2 Vue d'ensemble du produit



Aspirateur de table Aspi'Main Kobold VM7

6 Bouton de déverrouillage du bac à poussière

1 Batterie Kobold BM7

7 Bac à poussière avec fonction de vidage rapide

2 Bouton on/off avec fonction Boost

8 Embout aspiration 2-en-1

3 Bouton embout aspiration 2-en-1

9 Câble USB-C® (1 m)

4 Port USB-C®

10 Support mural Kobold CM7* avec 10a câble USB-C®* et 10b chargeur secteur USB-C®*

5 Écran

Les illustrations ont pour but de visualiser le produit et sont susceptibles de varier par rapport au produit réel. Les illustrations de fiches électriques sont proposées à titre d'exemple. *vendu séparément

3 Utilisation conforme

L'appareil et ses accessoires ne doivent être utilisés que pour l'application pour laquelle ils ont été prévus afin de minimiser tout danger pour l'utilisateur ou des tiers, ainsi que tout endommagement de l'appareil et d'autres biens.

Aspirateur de table Aspi'Main Kobold VM7 est exclusivement destiné à l'élimination de la poussière dans le secteur domestique et ne convient que pour une utilisation à l'intérieur.

L'appareil n'est pas destiné à être utilisé, nettoyé ou entretenu par des enfants de moins de 8 ans. Cet appareil n'est pas destiné à être utilisé par des personnes (y compris les enfants à partir de 8 ans) aux capacités physiques, sensorielles ou mentales restreintes, ou qui manquent d'expérience et/ou de connaissances, à moins qu'elles ne soient surveillées par une personne responsable de leur sécurité, ou qu'elles aient été formées à l'utilisation de l'appareil par une telle personne et aient compris les risques pouvant en résulter.

Les enfants ne doivent pas jouer avec l'appareil ou les dispositifs de charge (y compris le câble et la fiche de charge).

Le nettoyage et l'entretien d'usage ne doivent pas être effectués par des enfants de 8 ans et plus sans surveillance.

Une utilisation à des fins autres que celles pour lesquelles l'appareil a été prévu n'est pas autorisée. Le fabricant décline toute responsabilité pour les dommages pouvant en résulter. En cas de modifications techniques effectuées sur le produit, tout droit à garantie/droit découlant du constat d'un vice devient caduc. L'obligation d'indemniser du fabricant découlant de sa responsabilité du fait des produits et/ou du revendeur pour vices matériels est exclue en cas de modifications techniques du produit.

Pour tout travail effectué sur l'appareil, l'ensemble des documents associés ainsi que les affichages de l'appareil doivent être observés. Le fabricant ne répond pas des dommages pouvant découler d'une utilisation non conforme de l'appareil.

L'appareil est conforme aux dispositions de sécurité du pays dans lequel il est distribué par une organisation Vorwerk agréée. Le respect des normes de sécurité locales d'un autre pays ne peut pas être garanti si l'appareil est utilisé dans un autre pays que celui de vente. C'est pourquoi Vorwerk décline toute responsabilité pour les risques de sécurité encourus de ce fait par l'utilisateur.

4 Pour votre sécurité

La sécurité optimale est l'une des qualités des produits Vorwerk. Néanmoins, la sécurité du produit ne peut être assurée que si vous utilisez l'appareil conformément à sa destination et que vous observez les consignes de sécurité.

4.1 Structure des avertissements

Les avertissements contenus dans ce manuel sont mis en relief à l'aide de symboles de sécurité et mots-clés. Le symbole et le mot-clé vous indiquent la gravité du danger.

Structure des avertissements

Les avertissements précédant toute action sont représentés comme suit :

AVERTISSEMENT



Nature et source du danger

Explication concernant la nature et source du danger/conséquences

- Mesures visant à écarter le danger

Signification des mots-clés

AVERTISSEMENT	Danger de mort ou risque de blessures graves, si cette mise en danger n'est pas évitée.
ATTENTION	Risque de blessures légères, si cette mise en danger n'est pas évitée.
REMARQUE	Domage matériel, si cette mise en danger n'est pas évitée.

Signification des symboles de sécurité



Pour utilisation dans des locaux intérieurs uniquement



Utilisez uniquement l'unité d'alimentation amovible pour charger l'appareil.

4.2 Risques et consignes de sécurité



AVERTISSEMENT

- Risque d'incendie !** Un déclenchement ou une activation involontaire de l'appareil pendant le transport peut entraîner un dégagement de chaleur, voir un incendie.
- Pour garantir un transport en toute sécurité, mettez l'appareil en mode transport.
- Risque d'incendie !** La pénétration d'eau dans la batterie peut provoquer un incendie.
- Ne nettoyez jamais la batterie à l'eau, avec des produits de nettoyage liquides ou un chiffon humide.
 - Tenez la batterie à l'écart de l'eau ou de tout autre liquide.
- Risque d'incendie ou d'électrocution !** Une réparation de l'appareil et son chargeur secteur non effectuée dans les règles de l'art peut entraîner un incendie ou une électrocution.
- N'effectuez jamais vous-même de réparation sur votre appareil.
 - Les réparations sur les appareils électriques doivent être effectuées uniquement par le Service de la Relation Client Vorwerk, auprès de nos Stations Techniques Agréées Vorwerk ou toute autre personne qualifiée afin d'éviter toute mise en danger.
 - Les pièces défectueuses ne doivent être remplacées que par des pièces de rechange d'origine afin d'éviter tout danger.
 - En cas d'endommagement de l'appareil, contactez le Service de la Relation Client Vorwerk.
 - N'essayez pas d'ouvrir ou de réparer vous-même le chargeur secteur. Le chargeur contient des pièces conductrices de tension et ne permet aucune maintenance.
- Risque d'électrocution !** Toute utilisation non conforme de l'appareil peut entraîner une électrocution.
- N'introduisez jamais d'objets pointus dans les contacts électriques.
 - Ne modifiez pas les contacts électriques.
 - En cas d'endommagement, contactez le Service de la Relation Client Vorwerk.

Risque d'électrocution !

Lorsque les pièces conductrices entrent en contact avec de l'eau, vous risquez de vous électrocuter.

- Nettoyez les contacts uniquement avec un chiffon sec.
- N'utilisez jamais le chargeur secteur dans un environnement humide.
- Ne manipulez pas le chargeur secteur avec les mains mouillées.

Risque d'électrocution !

En cas d'utilisation de chargeurs secteurs qui ne sont pas d'origine, la protection prévue de l'utilisateur contre les chocs électriques n'est pas garantie.

- Utilisez uniquement le chargeur secteur d'origine Vorwerk (unité d'alimentation amovible) disponible pour ce produit.

Risque d'explosion ou d'incendie !

La pénétration de substances brûlantes ou légèrement inflammables dans l'appareil peut entraîner un incendie ou une explosion.

- N'aspirez pas de cendres brûlantes, ni de mégots incandescents.
- N'aspirez pas de substances explosives ou légèrement inflammables.

Risque d'explosion ou d'incendie !

Le chargement de batteries non rechargeables peut provoquer un incendie ou une explosion !

- Utilisez uniquement la batterie d'origine Vorwerk adaptée à votre appareil.

Risque d'explosion ou d'incendie !

L'appareil risque de prendre feu s'il est exposé à une source de chaleur, si l'alimentation secteur est recouverte ou si l'appareil est utilisé pour une application autre que celle pour laquelle il a été prévu.

- L'appareil et tous ses accessoires (en particulier la batterie) ne peuvent jamais être exposés au feu ni être chauffés par une source de chaleur externe.
- N'utilisez jamais l'appareil et les accessoires (en particulier la batterie) lorsqu'ils sont tombés et présentent des dommages visibles ou des dysfonctionnements.
- Ne court-circuitez en aucun cas la batterie, par exemple en plaçant des objets métalliques contre les bornes de la batterie.
- Veillez à ce que l'alimentation secteur ne soit pas recouverte.

Risque d'explosion !	<p>Une manipulation incorrecte de la batterie ou de l'appareil peut provoquer une explosion.</p> <ul style="list-style-type: none"> • Utilisez uniquement des batteries d'origine Vorwerk adaptées à votre appareil. • N'essayez jamais d'ouvrir, de réparer ou de modifier la batterie. Les batteries défectueuses doivent être remplacées par des batteries neuves d'origine Vorwerk. • N'utilisez plus la batterie si elle est endommagée.
Risque d'électrocution !	<p>Lorsque vous percez des trous de fixation dans le mur, vous risquez de vous électrocuter.</p> <ul style="list-style-type: none"> • Veillez à ne pas percer des lignes électriques (surtout à proximité d'une prise de courant ou d'un interrupteur).
Risque s'asphyxie !	<p>De petites pièces peuvent pénétrer dans les voies respiratoires et entraîner une asphyxie.</p> <ul style="list-style-type: none"> • Tenez les petites pièces telles que les pastilles parfumées hors de portée des enfants.



ATTENTION

Risque de blessure par dépression !	<p>L'aspiration de la peau ou des cheveux peut entraîner des blessures.</p> <ul style="list-style-type: none"> • Ne passez jamais l'aspirateur sur une partie du corps ou sur les cheveux. • Ne passez pas l'aspirateur à proximité d'enfants ou d'animaux domestiques.
--	---

Danger dû au contact avec des substances dangereuses !

Une fuite d'électrolyte des batteries ou des piles peut entraîner des blessures.

- Ne touchez pas l'électrolyte ni les résidus d'électrolyte, p. ex. sur des piles ou des batteries qui ont fui, sans protection cutanée et oculaire.
- L'électrolyte qui s'est écoulé ne doit pas entrer en contact avec la peau, les yeux et les muqueuses.
- En cas de contact accidentel, lavez-vous les mains et rincez immédiatement et abondamment les yeux ou les muqueuses à l'eau claire.
- Tenez-vous à l'écart des vapeurs d'électrolyte qui s'échappent et assurez une bonne ventilation.
- Si les symptômes persistent ou si l'électrolyte est entré en contact avec les yeux ou les muqueuses, consultez un médecin.
- Lavez immédiatement et soigneusement les vêtements et les textiles qui ont été en contact avec de l'électrolyte ou des résidus d'électrolyte ou jetez-les.
- L'électrolyte qui s'est écoulé, les résidus d'électrolyte ainsi que les batteries ou les piles qui ont fui sont inflammables. Tenez-les éloignés du feu et de la chaleur.



REMARQUE

Risque d'endommagement de l'appareil !

La présence d'humidité à l'intérieur de l'appareil risque d'endommager celui-ci.

- Ne nettoyez jamais votre appareil à l'eau, avec des produits de nettoyage liquides ou un chiffon humide.
- Rangez l'appareil à l'abri de l'humidité.

Risque d'endommagement de l'appareil !

Si l'appareil ne se trouve pas en parfait état, cela peut entraîner des dommages.

- Utilisez exclusivement des produits d'origine Vorwerk.
- N'utilisez pas l'appareil, si lui-même ou le cordon de l'alimentation secteur est endommagé, ou si l'appareil n'est pas complètement monté.
- Utilisez l'aspirateur de table exclusivement avec son unité filtrante d'origine insérée.

Risque d'endommagement de la batterie !

La chaleur ou le froid réduisent la durée de vie et/ou peuvent endommager les batteries.

- Observez les températures ambiantes indiquées dans les spécifications techniques pour le rangement et l'utilisation.

Risque d'endommagement de la batterie !

Une utilisation inadéquate de la batterie peut entraîner l'endommagement de celle-ci.

- Rechargez complètement votre appareil au moins une fois par an pour éviter une décharge totale et donc une réduction de la durée de vie de la batterie.

Risque d'endommagement dû à une utilisation non conforme !

L'utilisation non conforme de l'embout peut endommager les surfaces.

- N'utilisez pas l'appareil sur des surfaces brillantes ou polies.

4.3 Vos obligations

Pour assurer le fonctionnement irréprochable de l'appareil et des accessoires Vorwerk, respectez les points suivants :

1. Observez le manuel d'utilisation et tous les documents associés.
2. Conservez le manuel dans un endroit où vous pourrez le retrouver facilement en cas de besoin.
3. Faites immédiatement réparer les dommages survenus sur l'appareil. Adressez-vous au [Service](#) [▶ 25].

5 Premier démarrage

L'aspirateur de table est presque prêt à démarrer et vous parvient entièrement assemblé. Il se trouve en [mode transport](#) [▶ 13].

- [Rechargez l'aspirateur de table brièvement pour le réveiller](#) [▶ 11].
- ⇒ *Un smiley apparaît à l'écran pendant quelques instants.*

6 Utilisation







6.1 Charger l'aspirateur de table



1. Chargez votre aspirateur de table via son port USB-C® (1).
⇒ Votre aspirateur de table confirme le lancement du processus de charge par un smiley qui apparaît à l'écran (2) pendant 2 à 3 secondes.
⇒ Trois arcs au total apparaissent alors à l'écran, indiquant que le chargement est en cours. Les trois arcs apparaissent successivement à l'écran pendant environ 20 secondes.
2. Pour vérifier le niveau de charge de votre aspirateur de table, appuyez brièvement sur l'interrupteur marche/arrêt vert (3).
⇒ Sur l'écran [► 11], 1 à 3 arcs s'allument au fur et à mesure que le niveau de charge augmente. Si trois arcs sont affichés et que les arcs ne bougent pas, la batterie est complètement chargée. Si la batterie n'est pas encore complètement chargée, les trois arcs apparaissent de nouveaux successivement pendant environ 20 secondes.
3. Vous pouvez également charger votre aspirateur de table dans le support mural disponible en option. Découvrez ici comment procéder [► 17].

6.2 Affichage de l'écran

L'écran vous informe de l'état de l'aspirateur de table.

					
Le chargement démarre ou apparaît à chaque démarrage	Batterie complètement chargée	Charge moyenne de la batterie	Puissance faible de la batterie	Batterie presque vide	Il y a un dysfonctionnement, voir Résoudre des problèmes [► 22]

6.3 Mise en marche et arrêt



Pour commencer à aspirer, débranchez **toujours** votre aspirateur de table du câble de charge.

1. Assurez-vous que l'aspirateur de table n'est pas connecté au câble de charge.
2. Appuyez sur l'interrupteur marche/arrêt vert (1) et vous démarrez en mode normal.
⇒ *L'écran indique le **niveau de charge actuel** [► 11].*
3. Vous avez besoin de plus de puissance ? Alors maintenez l'interrupteur marche/arrêt vert (1) enfoncé.
⇒ *L'aspirateur de table active le Boost plus bruyant tant que vous maintenez l'interrupteur marche/arrêt vert enfoncé.*

Le Boost est plus bruyant que le mode normal. Il vous permet d'aspirer plus de saletés et des saletés plus tenaces. Comme cela nécessite plus de puissance, la batterie ne durera pas aussi longtemps qu'en mode normal. Le Boost reste actif tant que vous maintenez l'interrupteur marche/arrêt vert enfoncé, votre écran ne l'affiche pas expressément.

- Appuyez à nouveau sur l'interrupteur marche/arrêt vert (1) pour éteindre votre aspirateur de table.

6.4 Régler l'embout aspiration 2-en-1

Réglage Spot

Lorsque l'embout aspiration 2-en-1 est réglé sur « Spot », vous disposez de la largeur normale de l'embout. Cela vous permet d'accéder plus facilement aux espaces étroits.

Réglage Surface

Lorsque l'embout aspiration 2-en-1 est réglé sur « Surface », il est ouvert. Cela vous permet d'aspirer plus facilement sur des surfaces larges.



Modifier le réglage

1. Poussez la touche *Embout aspiration 2-en-1* (1) vers l'avant pour passer du mode normal au mode large.
⇒ *Les ailes de l'embout aspiration 2-en-1 s'ouvrent.*
2. Appuyez sur les ailes avec la main pour revenir à la largeur normale de l'embout.

6.5 Ranger l'aspirateur de table

Nous vous recommandons de recharger votre aspirateur de table après chaque utilisation. Ainsi, il est prêt à démarrer pour la prochaine fois. Lorsque vous ne l'utilisez pas, vous pouvez le ranger sans problèmes tout en le laissant connecté à son câble de charge ou dans son [support mural](#) [▶ 14].

6.6 Préparation pour le mode transport

Si vous voulez transporter l'aspirateur de table ou l'expédier, sécurisez-le contre toute mise en marche intempestive.

Option 1 : Retirer la batterie

1. [Retirez la batterie](#) [▶ 21] pour empêcher votre aspirateur de table de s'allumer par inadvertance. Assurez-vous ensuite que l'intérieur de la poignée reste à l'abri de l'humidité, des saletés ou des corps étrangers.
2. Isolez les contacts ouverts de la batterie avec du ruban adhésif.

Option 2 : Activer le mode transport

1. Assurez-vous que l'aspirateur de table est suffisamment déchargé pour que le niveau actuel de la batterie ne soit plus que d'une barre.
2. [Branchez votre aspirateur de table sur le chargeur secteur.](#) [▶ 11]
3. Maintenez l'interrupteur marche/arrêt vert enfoncé pendant 4 secondes.
 - ⇒ *Pendant la 1ère seconde, l'écran affiche le niveau de charge actuel. Vous ne pouvez mettre l'aspirateur de table en mode transport que si l'indicateur de charge batterie affiche exactement un arc.*
 - ⇒ *Entre la 2ème et la 3ème seconde, l'écran affiche un code. Passé ce délai, tout est automatique, vous n'avez rien d'autre à faire.*
 - ⇒ *Dès que le mode transport est activé, l'écran affiche le smiley et tous les arcs. Ceux-ci s'éteignent successivement jusqu'à ce que l'écran devienne noir.*
4. Pour sortir votre aspirateur de table du mode transport, [rechargez-le](#) [▶ 10].

7 Autonomie de la batterie

Les durées de fonctionnement de votre aspirateur de table diffèrent en fonction de la puissance d'aspiration utilisée.

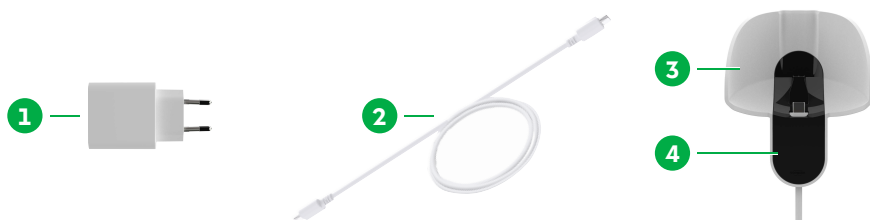
Mode	Temps d'autonomie de la batterie
Normal	env. 22 min
Boost	env. 15 min

Les durées de fonctionnement indiquées sont des durées types. Elles ont été calculées avec une batterie neuve et à une température ambiante de 21 °C. Les durées de fonctionnement réelles peuvent différer (p. ex. en cas de réglage personnalisé du nettoyage). Les durées de fonctionnement indiquées ne sont que des valeurs approximatives qui dépendent du type d'utilisation et des conditions ambiantes. Par exemple, des températures basses et élevées peuvent raccourcir l'autonomie de la batterie.

La batterie vieillit pendant sa durée d'utilisation et son autonomie diminue en même temps. Les durées de fonctionnement ont été calculées pour une batterie entièrement chargée.

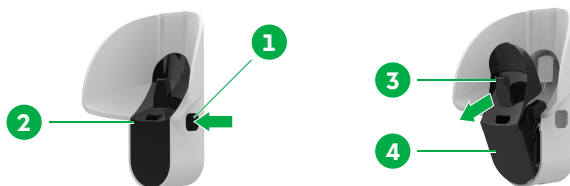
8 Support mural

8.1 Concernant le support mural



Vous pouvez compléter votre aspirateur de table par le support mural. C'est un accessoire optionnel. Le support mural se compose du chargeur secteur (1), du câble USB-C® (2), de la plaque de montage blanche (3) et du cache noir (4).

8.2 Avant le montage



Avant de procéder au montage proprement dit, démontez le support mural :

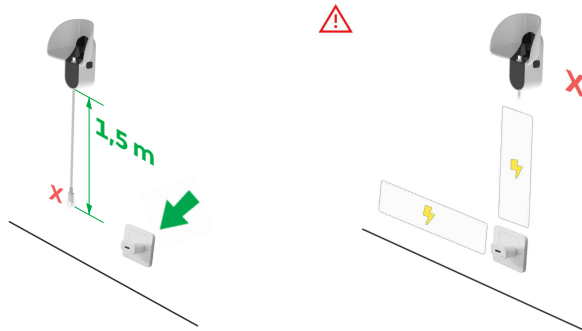
1. Appuyez sur les clips noirs (1+2) droit et gauche du cache et retirez simultanément le cache de la plaque de montage blanche au niveau du logement.
2. Déposez le cache (4).

Choix du matériel de fixation

Les vis et les chevilles ne sont pas comprises dans la livraison. Veillez à les choisir en fonction de la nature du mur.

8.3 Montage mural

Trouver un endroit approprié

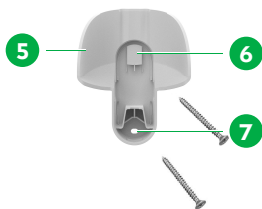


Un endroit approprié pour votre support mural satisfait aux critères suivants :

1. Il se trouve à proximité d'une prise de courant. Toutefois jamais directement à côté, au-dessus ou en dessous d'une prise de courant, car il est très probable que des câbles électriques passent par là. Tenez toujours compte des conditions locales et vérifiez l'absence de câbles électriques.
2. Il y a suffisamment d'espace au-dessus et à côté de votre support mural pour insérer votre aspirateur sans fil.

Mettre en place la plaque de montage

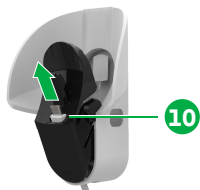
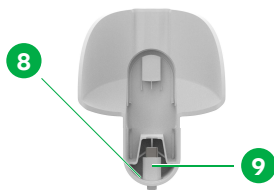
Pour monter le support mural, procédez comme suit :



1. Maintenez la plaque de montage (5) à l'endroit choisi et marquez les trous (6+7). Veillez à ce que les trous soient parfaitement superposés.
2. Choisissez maintenant 2 vis et chevilles adaptées à la nature de votre mur.
3. Percez les trous et vissez la plaque de montage.



8.4 Installer le câble



1. Enfilez le câble de charge USB-C[®] par le bas dans l'ouverture prévue (8) du support mural. Pour ce faire, glissez le câble de charge USB-C[®], le port (9) en avant, dans le support mural.
2. Prenez maintenant le cache et insérez la fiche du câble de charge USB-C[®] dans le logement prévu à cet effet (10).
3. Insérez le cache avec le câble installé dans la plaque de montage et veillez à ne pas pincer le câble.

8.5 Terminer le montage

1. Branchez le câble de charge USB-C[®] sur le chargeur secteur.
2. Connectez-le à l'alimentation électrique.
3. Respectez la tension secteur prescrite du chargeur secteur.
4. Vous pouvez maintenant placer l'aspirateur de table dans le support mural, l'y charger et ranger. Vérifiez si l'écran de votre aspirateur de table s'allume.

8.6 Charger l'aspirateur de table dans le support mural



Vous pouvez charger votre aspirateur de table dans le support mural et l'y ranger à tout moment en toute sécurité.

1. Insérez l'aspirateur de table par le haut dans le support mural.
2. Pour retirer l'aspirateur de table, sortez-le du support par le haut.

9 Nettoyage et entretien

9.1 Vider le bac à poussière

C'est pourquoi il est important de vider régulièrement le bac à poussière. Pour ce faire, procédez comme décrit aux chapitres « [Vider au-dessus de la poubelle \[► 17\]](#) » et « [Vider avec votre Aspirateur-Laveur sans fil VK7 \[► 17\]](#) ».

9.1.1 Vider au-dessus de la poubelle

1. Tenez votre aspirateur de table au-dessus d'une poubelle.
2. Poussez le bouton de déverrouillage (1) vers vous et tenez le clapet du bac à poussière avec l'autre main sans forcer.
⇒ *Le bac à poussière s'ouvre.*
3. Videz le bac à poussière directement dans la poubelle.
4. [Insérez la pastille parfumée airumo \[► 20\]](#).
5. Refermez le bac à poussière.



9.1.2 Vider avec votre Aspirateur-Laveur sans fil VK7

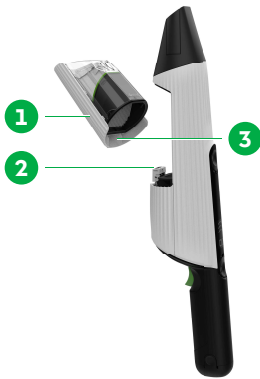
Vous pouvez également aspirer le bac à poussière avec votre Aspirateur-Laveur sans fil Kobold VK7. Pour ce faire, procédez comme suit :



1. Posez votre Aspirateur-Laveur sans fil Kobold VK7 sur une table.
2. Ouvrez le clapet (2) sur la face arrière de l'aspirateur de table (3) avec votre ongle.
 - ⇒ *Le clapet pour l'aspiration s'ouvre. Il est sécurisé par une lèvre en caoutchouc flexible, vous pouvez donc simplement le laisser pendre.*
3. Connectez l'ouverture (4) directement au raccordement de votre Aspirateur-Laveur sans fil Kobold VK7 ou à son flexible électrique.
4. Faites fonctionner votre Aspirateur-Laveur sans fil Kobold VK7 pendant 5 secondes à la puissance d'aspiration maximum.
5. Dès que vous avez terminé, fermez le clapet (2).

9.2 Retirer et nettoyer le bac à poussière

Vous pouvez retirer complètement le bac à poussière de l'appareil pour le nettoyer en profondeur ou démonter le filtre. Pour ce faire, procédez comme suit :

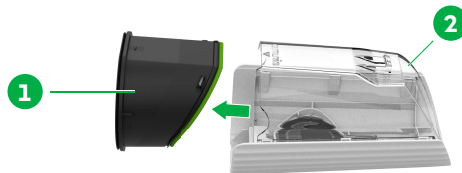


1. Ouvrez le bac à poussière [▶ 17] au-dessus d'une poubelle.
2. Retirez ensuite le bac à poussière (1) de l'aspirateur de table vers le haut jusqu'à ce que le support magnétique se débloque.
3. Si nécessaire, vous pouvez nettoyer l'intérieur du bac à poussière avec un chiffon humide.
4. Il est important de bien sécher le bac à poussière avant de le remettre en place.
5. Contrôlez le filtre et nettoyez-le, si nécessaire. [▶ 19]
6. Avez-vous un faible pour les fines fragrances ? Insérez la pastille parfumée airumo. [▶ 20]
7. Pour remettre le bac à poussière en place, présentez-le à sa jointure magnétique (3) et fermez-le complètement.

9.3 Nettoyer le filtre

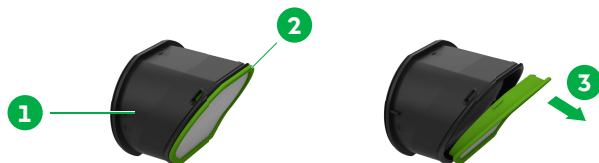
Le filtre est un composant important de l'aspirateur de table. De temps en temps, vous devez éliminer la poussière fine et autres. Il est très important de remettre toujours le filtre correctement en place avant de réutiliser votre aspirateur de table.

9.3.1 Démontez le filtre



1. Retirez le bac à poussière [▶ 18].
2. Retirez le filtre (1) du bac à poussière (2).

9.3.2 Nettoyer le pré-filtre



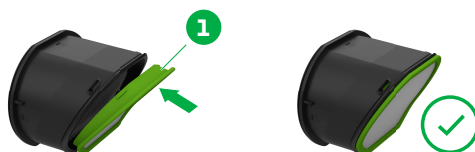
1. Séparez le pré-filtre (2) du filtre (1) en le retirant vers l'avant (3).
2. Nettoyez le pré-filtre.

9.3.3 Nettoyer le filtre

1. Nettoyez maintenant le filtre en éliminant les saletés tels que les cheveux du filtre (1).
2. Pour détacher la poussière du filtre, tapotez-le doucement, p. ex. contre l'intérieur d'une poubelle. Vous pouvez également l'aspirer avec un autre aspirateur, p. ex. votre Aspirateur-Laveur sans fil Kobold VK7.

Important! Ne nettoyez jamais le filtre à l'eau. Cela l'endommagera.

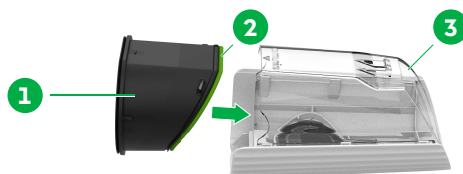
9.3.4 Remettre le pré-filtre en place



- Remettez le pré-filtre (1) en place en le poussant sur le filtre.

9.3.5 Monter le filtre

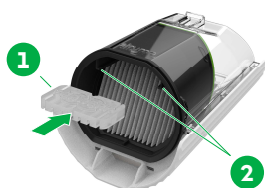
Important! N'oubliez jamais de remettre le filtre en place. Si vous utilisez votre aspirateur de table sans filtre, il risque d'être endommagé.



1. Insérez le filtre (1) impérativement avec le pré-filtre (2) monté dans le bac à poussière (3).
2. Réinsérez le bac à poussière correctement assemblé avec son filtre dans l'aspirateur de table [► 18].

9.4 Insérer une pastille parfumée airumo

Avec une pastille parfumée airumo, votre aspirateur de table diffuse une odeur de fraîcheur lorsque vous passez l'aspirateur. Il s'agit d'un accessoire Vorwerk que vous pouvez utiliser pour beaucoup de produits Vorwerk. Voici comment insérer la pastille parfumée airumo :

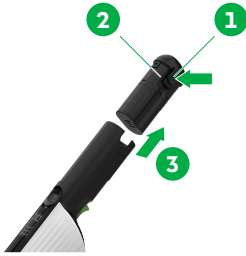


1. Videz le bac à poussière [► 17].
2. Retirez complètement le bac à poussière. [► 18]

3. Glissez la pastille parfumée airumo (1) dans le support (2) sur le filtre de votre aspirateur de table.
4. Remettez le bac à poussière en place et fermez-le. [▶ 18]

La pastille parfumée airumo se change au bout de 6 à 8 semaines.

9.5 Remplacer la batterie



Si vous devez remplacer votre batterie, procédez comme suit :

1. Appuyez simultanément sur les deux creux (1+2) à gauche et à droite sur la batterie et sortez-la de la poignée (3).
2. Pour la remettre en place, glissez la batterie dans la poignée jusqu'à ce que le verrouillage s'enclenche.

La batterie ne s'insère que dans un sens dans la poignée. Vous ne pouvez donc pas l'insérer à l'envers. Ne poussez jamais la batterie dans la poignée avec force.

9.6 Remplacer l'embout aspiration 2-en-1

Vous pouvez remplacer l'embout aspiration 2-en-1 s'il est endommagée ou fortement rayé. L'embout aspiration 2-en-1 n'est pas destiné à un remplacement fréquent. Ne remplacez donc l'embout aspiration 2-en-1 qu'en cas de réparation.

1. Tournez l'embout aspiration 2-en-1 dans le sens contraire des aiguilles d'une montre.
2. Retirez l'embout aspiration 2-en-1.

10 Résoudre des problèmes

Parfois, les choses ne se passent pas comme prévu. Si votre appareil ne fonctionne pas correctement, cela peut être dû aux causes suivantes :

Dysfonctionnement

L'écran affiche un petit cercle.



Cause possible et élimination

La batterie est trop chaude et ne peut pas être chargée.

- Laissez la batterie refroidir.

Avez-vous allumé l'aspirateur de table alors qu'il se trouvait sur le chargeur secteur ?

- Vous ne pouvez allumer l'aspirateur de table que lorsqu'il n'est pas branché sur le chargeur secteur.

L'aspirateur de table ne fonctionne pas.

Peut-être que la batterie est vide.

- [Chargez l'aspirateur de table. \[▶ 11\]](#)

Peut-être que l'aspirateur sans fil n'est pas correctement chargé.

- Assurez-vous que le chargeur secteur et l'aspirateur de table sont bien connectés et que la prise est fonctionnelle.

Avez-vous allumé l'aspirateur de table alors qu'il se trouvait sur le chargeur secteur ?

- Vous ne pouvez allumer l'aspirateur de table que lorsqu'il n'est pas branché sur le chargeur secteur.

Votre aspirateur de table se trouve peut-être en mode transport.

- [Pour le sortir du mode transport, rechargez l'aspirateur de table brièvement. \[▶ 13\]](#)

Vous n'aboutissez à rien ?

- [Retirez la batterie et remettez-la en place. \[▶ 21\]](#)

L'aspirateur de table ne charge pas.

Peut-être que le contact entre le chargeur secteur, l'aspirateur de table et le câble de charge est perturbé ou que la prise n'est pas fonctionnelle.


- Assurez-vous que le chargeur secteur, le support de charge et l'aspirateur de table sont bien connectés les uns aux autres et que le chargeur secteur est bien branché à une prise fonctionnelle.

Peut-être que votre batterie est endommagée.

- [Remplacez votre batterie. \[▶ 21\]](#)
-

Dysfonctionnement	Cause possible et élimination
L'aspirateur de table n'aspire plus ou plus bien et fait un bruit inhabituel.	<p>Peut-être que l'embout aspiration 2-en-1 est obstrué.</p> <ul style="list-style-type: none"> - Éteignez l'aspirateur de table et dégagez l'embout aspiration 2-en-1. <p>Peut-être que le bac à poussière n'est pas correctement fermé.</p> <ul style="list-style-type: none"> - Mettez le bac à poussière correctement en place dans l'aspirateur de table. [▶ 18] <p>Peut-être que le bac à poussière est plein.</p> <ul style="list-style-type: none"> - Videz le bac à poussière [▶ 17]. <p>Peut-être que le filtre est encrassé.</p> <ul style="list-style-type: none"> - Nettoyez le filtre. [▶ 19] - Si le filtre est très encrassé ou endommagé, remplacez votre filtre.
De la poussière s'échappe de l'appareil.	<p>Peut-être que le bac à poussière n'est pas correctement fermé.</p> <ul style="list-style-type: none"> - Mettez le bac à poussière correctement en place dans l'aspirateur de table. <p>Peut-être que le filtre n'est pas correctement inséré dans le bac à poussière.</p> <ul style="list-style-type: none"> - Insérez le filtre correctement dans le bac à poussière. [▶ 19] - N'utilisez en aucun cas votre aspirateur de table sans le filtre correctement inséré, cela pourrait l'endommager.
Impossible d'insérer la batterie.	<p>La batterie ne s'insère que dans un sens dans la poignée.</p> <ul style="list-style-type: none"> - Par conséquent, n'essayez jamais de réinsérer la batterie avec force. - Vérifiez si vous l'avez inséré dans le bon sens. [▶ 21] - Vérifiez également si la poignée n'est pas endommagée et qu'aucun corps étranger ne s'y trouve.
J'ai nettoyé le filtre à l'eau.	<p>Le filtre n'est pas destiné à être nettoyé à l'eau.</p> <ul style="list-style-type: none"> - Remplacez le filtre immédiatement. - N'utilisez pas votre aspirateur de table avec le filtre nettoyé à l'eau. Cela peut endommager l'appareil. - N'utilisez jamais votre aspirateur de table sans le filtre. Cela peut endommager l'appareil.
Impossible de mettre l'aspirateur de table correctement en place sur le support mural.	<p>Peut-être que vous n'avez pas utilisé le câble de charge d'origine fourni avec le support mural.</p> <ul style="list-style-type: none"> - Pour charger l'appareil dans le support mural, utilisez uniquement le câble livré avec celui-ci.

Dysfonctionnement	Cause possible et élimination
Impossible d'insérer le câble de charge correctement dans le support mural..	<p>Peut-être que vous n'avez pas utilisé le câble de charge d'origine fourni avec le support mural.</p> <ul style="list-style-type: none"> – Pour charger l'appareil dans le support mural, utilisez uniquement le câble livré avec celui-ci.
Le cache de la plaque de montage se détache ou bascule vers l'avant.	<p>Peut-être que vous avez essayé de tirer l'aspirateur de table hors du support vers l'avant en déployant trop de force.</p> <ul style="list-style-type: none"> – Enfoncez le support à nouveau dans la plaque de montage. – Retirez toujours l'aspirateur de table du support vers le haut. <p>Peut-être que vous avez heurté latéralement l'appareil se trouvant dans le support.</p> <ul style="list-style-type: none"> – Enfoncez le support à nouveau dans la plaque de montage.

Si votre problème ne peut être résolu, contactez le [Service](#)  25] Vorwerk.

11 Recyclage

11.1 Recyclage de l'appareil



Signification du symbole :

Il est interdit au propriétaire d'un appareil électrique ou électronique de jeter celui-ci ou ses composants et accessoires électriques/ électroniques avec les ordures ménagères. Vous pouvez déposer votre appareil électrique usagé gratuitement dans un point de collecte communal.



11.2 Recyclage de la batterie

La batterie au lithium-ion contient des substances nocives pour l'environnement et doit être retirée avant la mise au rebut de l'appareil. N'éliminez les batteries que lorsqu'elles sont complètement déchargées et isoler les contacts avec du ruban adhésif pour éviter les courts-circuits.



Le symbole de la poubelle barrée figurant sur une batterie indique que celle-ci ne doit pas être jetée avec les déchets ménagers. La collecte sélective vise à garantir un recyclage respectueux de l'environnement et à éviter les dommages pour l'environnement et la santé. Vous êtes tenu de vous débarrasser des batteries usagées de manière appropriée.

Pour les pays où la législation le prescrit, Vorwerk confie à des organisations agréées par les pouvoirs publics, entre autres, la reprise et le recyclage corrects de ses batteries via un réseau de collecte. Vous pouvez déposer gratuitement nos batteries dans nos magasins, ainsi que dans les points de collecte communaux et chez les commerçants affiliés à ce réseau de collecte.

12 Garantie

Pour tout appel de garantie, nous vous prions de vous référer à votre bon de commande ou contrat d'achat.

13 Service

Service en France

Notre service client est disponible via le formulaire sur le site www.vorwerk-kobold.fr / rubrique « Besoin d'aide » / Contactez-nous

Service en Suisse

Les collaborateurs de notre service client sont à votre disposition :

info@vorwerk-schweiz.ch

repairs@vorwerk-schweiz.ch

Numéro téléphone : +41 41 422 10 08

Service en Belgique, aux Pays-Bas et au Luxembourg

benelux@customercare.vorwerk.com

14 Spécifications techniques

Aspirateur de table Aspi'Main Kobold VM7

Coques	matière plastique thermoformée recyclable de haute qualité
Moteur	moteur DC sans entretien, avec environ 26 500 tr/min
Puissance nominale du moteur	75 W
Débit max.	23,2 m/s en mode normal ; 29,1 m/s en mode Boost
Poids	env. 840 g (sans support mural et chargeur secteur)
Dimensions (L x l x h)	env. 8,7 cm x 9,2 cm x 45,9 cm
Émission sonore	< 80 dbA en mode Eco
Batterie	Batterie au lithium-ion rechargeable Code de désignation : BM7...
Temps de chargement de la batterie	env. 120 min
Temp. ambiante admissible	5 – 35 °C
Tension d'entrée du chargeur secteur	100 – 240 volts
Tension de sortie du chargeur secteur	5 V / 3 A; 9 V / 2,22 A; 12 V / 1,67 A (changement automatique)
Type de chargeur secteur	CM7 Charger – V

14.1 Fabricant

Vorwerk Elektrowerke GmbH & Co. KG
42270 Wuppertal
Allemagne

