

# VM7

Istruzioni per l'uso

**folletto**  
VORWERK

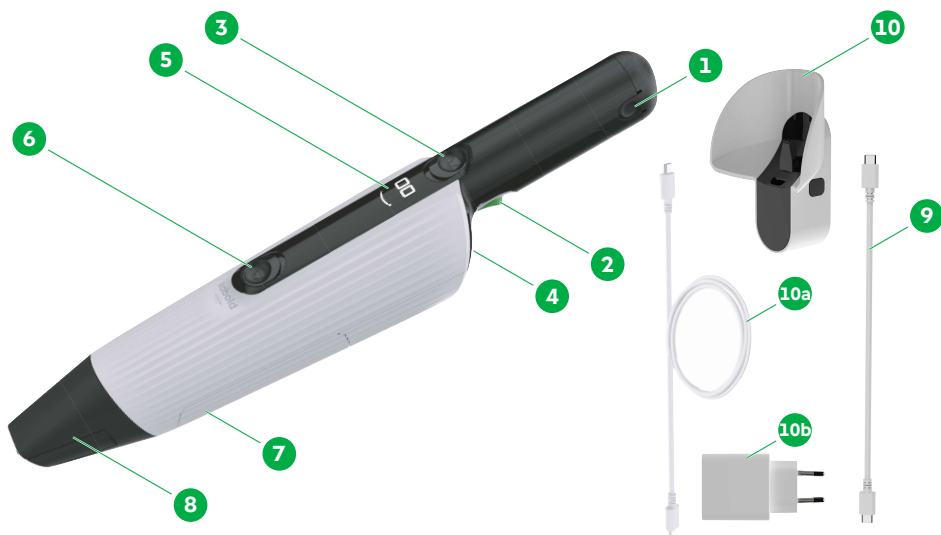
# Indice

<b>1</b>	<b>Prima di iniziare .....</b>	<b>3</b>			
<b>2</b>	<b>Panoramica del prodotto.....</b>	<b>3</b>			
<b>3</b>	<b>Utilizzo conforme .....</b>	<b>4</b>			
<b>4</b>	<b>Per la vostra sicurezza .....</b>	<b>5</b>			
4.1	Struttura delle avvertenze di pericolo.....	5			
4.2	Pericoli e avvertenze di sicurezza.....	6			
4.3	Obblighi dell'utilizzatore .....	9			
<b>5</b>	<b>Primo avvio .....</b>	<b>9</b>			
<b>6</b>	<b>Funzionamento.....</b>	<b>10</b>			
6.1	Ricaricare l'Aspirabriciole.....	10			
6.2	Display .....	10			
6.3	Accensione e spegnimento..	11			
6.4	Regolare la bocchetta espandibile 2 in 1 .....	11			
6.5	Conservazione dell'Aspirabriciole .....	12			
6.6	Preparazione in caso di trasporto .....	12			
<b>7</b>	<b>Autonomia della batteria.....</b>	<b>12</b>			
<b>8</b>	<b>Sistema di montaggio a parete .....</b>	<b>13</b>			
8.1	Che cos'è il sistema di montaggio a parete .....	13			
8.2	Prima del montaggio.....	13			
8.3	Montaggio a parete .....	14			
8.4	Installare il cavo.....	15			
8.5	Conclusione del montaggio .	15			
8.6	Ricaricare l'Aspirabriciole nel sistema di montaggio a parete. ....	15			
<b>9</b>	<b>Cura e manutenzione .....</b>	<b>16</b>			
9.1	Svuotare il contenitore della polvere .....	16	9.1.1	Svuotare sopra il secchio dei rifiuti .....	16
			9.1.2	Svuotare con l'aspirapolvere senza filo VK7s .....	16
			9.2	Estrarre e pulire il contenitore della polvere.....	17
			9.3	Pulire il filtro .....	17
			9.3.1	Smontare il filtro .....	17
			9.3.2	Pulire il pre-filtro .....	18
			9.3.3	Pulire il filtro .....	18
			9.3.4	Riapplicare il pre-filtro .....	18
			9.3.5	Montare il filtro .....	18
			9.4	Inserire il profumatore airumo.....	19
			9.5	Sostituire la batteria .....	19
			9.6	Sostituire la bocchetta espandibile 2 in 1 .....	19
			<b>10</b>	<b>Soluzione dei problemi .....</b>	<b>20</b>
			<b>11</b>	<b>Smaltimento .....</b>	<b>22</b>
			11.1	Smaltimento e tutela ambientale .....	22
			11.2	Smaltimento delle batterie..	22
			<b>12</b>	<b>Garanzia.....</b>	<b>22</b>
			<b>13</b>	<b>Assistenza.....</b>	<b>23</b>
			<b>14</b>	<b>Dati tecnici .....</b>	<b>24</b>
			14.1	Produttore .....	24

# 1 Prima di iniziare

Complimenti per l'acquisto del Suo nuovo apparecchio Folletto. Legga attentamente le istruzioni per l'uso prima di utilizzare l'apparecchio e gli accessori per la prima volta.

# 2 Panoramica del prodotto



Aspirabriciole Folletto VM7	6 Tasto di rilascio del contenitore della polvere
1 Batteria BM7 per Aspirabriciole Folletto VM7	7 Contenitore della polvere con meccanismo di svuotamento rapido
2 Tasto di accensione con funzione boost	8 Bocchetta espandibile 2 in 1
3 Tasto della bocchetta espandibile 2 in 1	9 Cavo USB-C® (1 m)
4 Collegamento USB-C®	10 Sistema di montaggio a parete CM7* per Folletto VM7 con 10a cavo USB-C®* e 10b alimentatore USB-C®*
5 Display	

Le figure hanno solo una funzione puramente illustrativa e possono differire dal prodotto reale. Le spine elettriche raffigurate sono solo indicative. \*Acquistabile separatamente

### 3 Utilizzo conforme

Utilizzare l'apparecchio e gli accessori solo in modo appropriato e secondo le disposizioni, al fine di ridurre al minimo i pericoli per se stessi o verso terzi e i danni all'apparecchio o altri danni materiali.

L'Aspirabriciole Folletto VM7 è destinato esclusivamente alla rimozione dello sporco in ambito domestico ed è indicato solo per l'utilizzo in ambienti interni.

L'apparecchio non è concepito per l'uso, la pulizia e la manutenzione da parte di bambini di età inferiore agli 8 anni. Questo apparecchio può essere usato da persone (compresi bambini a partire dagli 8 anni) con ridotte capacità fisiche, sensoriali, psichiche o con scarsa esperienza o capacità di apprendimento, a condizione che siano sorvegliate o che siano state istruite circa l'utilizzo in sicurezza e abbiano compreso i pericoli che esso comporta.

I bambini non devono giocare con l'apparecchio o con i sistemi di ricarica (incluso il cavo e il connettore di ricarica).

La pulizia e la manutenzione a cura dell'utente non devono essere eseguite dai bambini, se non a partire da 8 anni e sotto la sorveglianza di un adulto.

Non è consentito utilizzare l'apparecchio in modo diverso da quello conforme alle disposizioni. Il Produttore non risponde per i danni da ciò derivanti. In caso di modifiche tecniche al prodotto decadono tutti i diritti alla garanzia per difetti materiali. Se si apportano modifiche tecniche al prodotto, decade anche l'obbligo di sostituzione da parte del Produttore.

Durante qualsiasi lavoro con l'apparecchio è necessario attenersi a tutta la documentazione pertinente e agli indicatori dell'apparecchio. In caso di operazioni inappropriate il Produttore non risponde per i danni da ciò derivanti.

L'apparecchio è conforme alle norme di sicurezza del Paese in cui viene distribuito dall'organizzazione Vorwerk autorizzata. In caso di uso dell'apparecchio in un Paese diverso da quello di acquisto non è possibile garantire il rispetto delle disposizioni locali sulla sicurezza vigenti nell'altro Paese. Pertanto Vorwerk non risponde dei rischi derivanti per la sicurezza dell'utilizzatore.

## 4 Per la vostra sicurezza

Caratteristica comune di tutti i prodotti Vorwerk è la massima sicurezza. La sicurezza dei prodotti è garantita solo se l'apparecchio viene utilizzato in modo conforme alle disposizioni e se vengono osservate tutte le avvertenze di sicurezza.

### 4.1 Struttura delle avvertenze di pericolo

Le avvertenze di pericolo in questo manuale sono evidenziate per mezzo di simboli di sicurezza e formule di avvertimento. Il simbolo e la formula di avvertimento segnalano la gravità del pericolo.

#### **Struttura delle avvertenze di pericolo**

Le avvertenze di pericolo che precedono ogni operazione sono rappresentate come segue:

### AVVERTENZA



#### Tipo e origine del pericolo

Spiegazione del tipo e dell'origine del pericolo/conseguenze

- Provvedimenti per evitare il pericolo

#### Significato delle formule di avvertimento

AVVERTENZA	Pericolo di morte o pericolo di lesioni gravi, se la situazione pericolosa non viene evitata.
ATTENZIONE	Pericolo di lesioni lievi, se la situazione pericolosa non viene evitata.
NOTA	Danni materiali, se la situazione pericolosa non viene evitata.

#### Significato dei simboli di sicurezza



Destinato al solo uso in interni



Per la ricarica utilizzare esclusivamente l'unità rimovibile di alimentazione.

## 4.2 Pericoli e avvertenze di sicurezza



### AVVERTENZA

- |  |  |
|--|--|
| <b>Pericolo d'incendio!</b>                                | <p>In caso di accensione accidentale durante il trasporto, l'apparecchio può sviluppare calore fino a incendiarsi.</p> <ul style="list-style-type: none"><li>• Per garantire la sicurezza, prima del trasporto mettere l'apparecchio in modalità Trasporto.</li></ul>  |
| <b>Pericolo d'incendio!</b>                                | <p>L'ingresso di acqua nella batteria può provocare un incendio.</p> <ul style="list-style-type: none"><li>• Non pulire mai la batteria con acqua o detergenti liquidi, né con un panno umidificato.</li><li>• Tenere la batteria lontana dall'acqua o altri liquidi.</li></ul>  |
| <b>Pericolo d'incendio o pericolo di scossa elettrica!</b> | <p>Una riparazione non a regola d'arte dell'apparecchio e del relativo alimentatore può provocare incendio o scossa elettrica.</p> <ul style="list-style-type: none"><li>• Non eseguire mai autonomamente le riparazioni all'apparecchio.</li><li>• Per evitare situazioni di pericolo, le riparazioni degli apparecchi elettrici devono essere effettuate solo dai Centri Assistenza Vorwerk, da un'officina autorizzata Vorwerk o da un tecnico con qualifica analoga.</li><li>• Per evitare situazioni di pericolo, sostituire i componenti guasti esclusivamente con ricambi originali.</li><li>• In caso di danni all'apparecchio, contattare il Servizio Clienti Vorwerk.</li><li>• Non tentare di aprire o riparare autonomamente l'alimentatore. L'alimentatore ha al suo interno componenti sotto tensione e per esso non è prevista alcuna manutenzione.</li></ul> |
| <b>Pericolo di scossa elettrica!</b>                       | <p>Un uso dell'apparecchio non conforme alle disposizioni può causare una scossa elettrica.</p> <ul style="list-style-type: none"><li>• Non introdurre oggetti appuntiti nei contatti elettrici.</li><li>• Non modificare i contatti elettrici.</li><li>• In caso di danni, contattare il Servizio Clienti Vorwerk.</li></ul>  |
| <b>Pericolo di scossa elettrica!</b>                       | <p>Se l'acqua arriva ai componenti sotto tensione è possibile prendere la scossa.</p> <ul style="list-style-type: none"><li>• Pulire l'apparecchio solo con un panno asciutto.</li><li>• Non utilizzare l'alimentatore in ambienti umidi.</li><li>• Non afferrare l'alimentatore con le mani bagnate.</li></ul>  |

<b>Pericolo di scossa elettrica!</b>	<p>Con l'uso di un alimentatore non originale non è garantito il livello previsto di protezione dalle scosse elettriche.</p> <ul style="list-style-type: none"> <li>• Per la ricarica, utilizzare solo l'alimentatore originale Vorwerk (unità rimovibile di alimentazione) disponibile per questo apparecchio.</li> </ul>
<b>Pericolo di esplosione e pericolo di incendio!</b>	<p>Se materiali accesi o facilmente infiammabili penetrano all'interno dell'apparecchio, ciò può provocare incendio o esplosione.</p> <ul style="list-style-type: none"> <li>• Non aspirare cenere calda o mozziconi di sigaretta accesi.</li> <li>• Non aspirare sostanze esplosive o facilmente infiammabili.</li> </ul>
<b>Pericolo di esplosione e pericolo di incendio!</b>	<p>Il processo di ricarica con batterie non ricaricabili può causare incendio o esplosione!</p> <ul style="list-style-type: none"> <li>• Utilizzare esclusivamente la batteria originale Vorwerk adatta all'apparecchio.</li> </ul>
<b>Pericolo di esplosione e pericolo di incendio!</b>	<p>L'apparecchio può incendiarsi se esposto al calore o se l'alimentatore viene coperto o utilizzato in modo non conforme alle disposizioni.</p> <ul style="list-style-type: none"> <li>• L'apparecchio e tutti gli accessori (in particolare la batteria) non devono essere messi nel fuoco né essere riscaldati da una fonte esterna di calore.</li> <li>• Non utilizzare più l'apparecchio e tutti gli accessori (in particolare la batteria) se sono caduti a terra e presentano danni visibili o problemi di funzionamento.</li> <li>• Non provocare il cortocircuito della batteria, ad esempio appoggiando oggetti metallici ai poli della batteria.</li> <li>• Prestare attenzione a non coprire l'alimentatore.</li> </ul>
<b>Pericolo di esplosione!</b>	<p>L'uso non conforme della batteria o dell'apparecchio può provocare un'esplosione.</p> <ul style="list-style-type: none"> <li>• Usare esclusivamente batterie originali Vorwerk adatte all'apparecchio.</li> <li>• Non tentare di aprire la batteria, ripararla o modificarla. Le batterie guaste devono essere sostituite con nuove batterie originali Vorwerk.</li> <li>• Non utilizzare più la batteria, se è danneggiata.</li> </ul>
<b>Pericolo di scossa elettrica!</b>	<p>Praticando i fori di fissaggio nella parete si può verificare una scossa elettrica.</p> <ul style="list-style-type: none"> <li>• Quando si perfora la parete (in particolare vicino a una presa di corrente o a un interruttore), accertarsi di non forare il cavo elettrico.</li> </ul>

**Pericolo di soffocamento!**

Le parti piccole possono penetrare nelle vie respiratorie e provocare soffocamento.

- Tenere fuori dalla portata dei bambini i piccoli pezzi come i profumatori.



**ATTENZIONE**

**Pericolo di lesioni a causa di pressione negativa!**

L'aspirazione di pelle o capelli può causare lesioni.

- Non aspirare su parti del corpo o sui capelli.
- Non aspirare vicino ai bambini o agli animali domestici.

**Pericolo in caso di contatto con sostanze pericolose!**

Le perdite di elettroliti dalle batterie possono causare lesioni.

- Non toccare le perdite di elettroliti o i residui di elettroliti presenti sulle batterie senza un'adeguata protezione per la pelle e gli occhi.
- Le perdite di elettroliti non devono essere portate a contatto con la pelle, gli occhi e le mucose.
- Lavare le mani in caso di contatto involontario e sciacquare subito gli occhi o le mucose con abbondante acqua pulita.
- Mantenere una distanza di sicurezza dai vapori di elettroliti e garantire una buona ventilazione.
- In caso di disturbi o di contatto degli elettroliti con gli occhi o le mucose, rivolgersi a un medico.
- Lavare subito abiti e tessuti entrati in contatto con le perdite di elettroliti o con i residui di elettroliti, oppure smaltirli.
- Le perdite di elettroliti, i residui di elettroliti e le batterie o gli accumulatori scarichi sono infiammabili. Tenerli lontani da fuoco e calore.



**NOTA**

**Pericolo di danni all'apparecchio!**

La presenza di umidità all'interno dell'apparecchio può danneggiarlo.

- Non pulire mai l'apparecchio con acqua o detergenti liquidi.
- Tenere l'apparecchio al riparo dall'umidità.

Pericolo di danni all'apparecchio!	<p>Se l'apparecchio non è in perfette condizioni, sono possibili danni.</p> <ul style="list-style-type: none"> <li>• Utilizzare esclusivamente prodotti originali Vorwerk.</li> <li>• Non utilizzare l'apparecchio se l'apparecchio o il cavo dell'alimentatore sono danneggiati o se l'apparecchio non è completamente assemblato.</li> <li>• Utilizzare l'Aspirabriciole esclusivamente con l'unità filtro originale montata.</li> </ul>
Pericolo di danni alla batteria!	<p>Il calore o il freddo riducono la durata delle batterie e/o possono causare danni alle batterie.</p> <ul style="list-style-type: none"> <li>• Garantire le temperature ambiente indicate nei dati tecnici per la conservazione e l'utilizzo.</li> </ul>
Pericolo di danni alle batterie!	<p>L'uso errato della batteria può causare danni alla batteria.</p> <ul style="list-style-type: none"> <li>• Caricare completamente l'apparecchio almeno una volta all'anno, per evitare che la batteria si scarichi del tutto con conseguente riduzione della durata della batteria.</li> </ul>
Pericolo di danni a causa di uso non conforme!	<p>Con un uso non conforme della bocchetta sono possibili danni alle superfici.</p> <ul style="list-style-type: none"> <li>• Non usare l'apparecchio su superfici con finitura brillante o lucidata.</li> </ul>

### 4.3 Obblighi dell'utilizzatore

Per garantire il regolare funzionamento dell'apparecchio e degli accessori Vorwerk è necessario rispettare i seguenti punti:

1. Rispettare le istruzioni per l'uso e tutti i relativi documenti.
2. Conservare le istruzioni per l'uso in un luogo dove siano facilmente consultabili in caso di bisogno.
3. Far riparare subito le parti danneggiate, rivolgendosi all'[Assistenza](#) [▶ 23].

## 5 Primo avvio

L'Aspirabriciole viene consegnato già completamente montato e praticamente pronto all'uso. L'apparecchio si trova in [modalità Trasporto](#) [▶ 12].

- [Caricare brevemente l'Aspirabriciole per riattivarlo](#) [▶ 10].
- ⇒ *Sul display compare per qualche secondo uno smiley.*

## 6 Funzionamento

### 6.1 Ricaricare l'Aspirabriciole



1. Caricare l'Aspirabriciole tramite il collegamento USB-C® (1).  
⇒ L'Aspirabriciole conferma l'inizio del processo di ricarica mostrando uno smiley sul display (2) per 2-3 secondi.  
⇒ Successivamente sul display compaiono tre archi che indicano che l'apparecchio si sta caricando. I tre archi compaiono uno dopo l'altro sul display per ca. 20 secondi.
2. Per controllare il livello di carica dell'Aspirabriciole, premere brevemente il tasto di accensione verde (3).  
⇒ Man mano che il livello di carica aumenta, sul display [► 10] si accendono da 1 a 3 archi. Quando si visualizzano tre archi fissi, la batteria è completamente carica. Se la batteria non è ancora completamente carica, i tre archi si accendono in sequenza per ca. 20 secondi.
3. L'Aspirabriciole può essere ricaricato anche dal sistema di montaggio a parete, acquistabile separatamente. [Ecco come fare \[► 15\]](#).

### 6.2 Display

Il display visualizza informazioni sullo stato dell'Aspirabriciole.



Segnala l'inizio del processo di ricarica o compare ogni volta all'accensione



Carica completa



Livello medio di carica



Livello basso di carica



Batteria quasi scarica



C'è un problema, vedere [Soluzione dei problemi \[► 20\]](#)

## 6.3 Accensione e spegnimento



Per aspirare, l'Aspirabriciole deve **sempre** essere staccato dal cavo di ricarica.

1. Assicurarsi che l'Aspirabriciole non sia collegato al cavo di ricarica.
2. Premendo il tasto di accensione verde (1), l'apparecchio si avvia in modalità normale.  
⇒ *Il display mostra il livello di carica attuale [► 10].*
3. Se occorre più potenza, tenere premuto il tasto di accensione verde (1).  
⇒ *In questo modo l'Aspirabriciole lavora con funzione boost, più forte, finché il tasto di accensione verde non viene rilasciato.*

La funzione boost emette un suono più forte rispetto alla modalità normale. Serve per aspirare di più, e per aspirare anche lo sporco più difficile. Poiché richiede più potenza, la batteria dura meno rispetto alla modalità normale. La funzione boost non è segnalata da un indicatore sul display: rimane attiva finché si tiene di premuto il tasto di accensione verde.

- Per spegnere l'Aspirabriciole, premere nuovamente il tasto di accensione verde (1).

## 6.4 Regolare la bocchetta espandibile 2 in 1

### Regolazione Spot

Con la regolazione "Spot", la larghezza della bocchetta espandibile 2 in 1 è quella normale. Permette di arrivare facilmente negli spazi ristretti.

### Regolazione Superficie

Con la regolazione "Superficie", la bocchetta espandibile 2 in 1 è aperta. In questo modo si aspirano più comodamente superfici di una certa ampiezza.

### Cambiare la regolazione

1. Spingere in avanti il tasto *bocchetta espandibile 2 in 1* (1) per passare dall'ampiezza normale a quella aumentata.  
⇒ *Le alette della bocchetta espandibile 2 in 1 si aprono.*
2. Stringere le alette con la mano per ritornare alla larghezza normale della bocchetta.



## 6.5 Conservazione dell'Aspirabriciole

Si consiglia di ricaricare l'Aspirabriciole dopo ogni utilizzo. In questo modo sarà sempre pronto per il successivo impiego. Quando non viene utilizzato, l'apparecchio può essere tranquillamente tenuto collegato al cavo di ricarica ed eventualmente conservato nel **sistema di montaggio a parete** [► 13].

## 6.6 Preparazione in caso di trasporto

Se è necessario trasportare o spedire l'Aspirabriciole, si raccomanda di proteggerlo contro l'accensione accidentale.

### Opzione 1: Rimuovere la batteria

1. Per bloccare l'Aspirabriciole contro l'accensione accidentale, è possibile **togliere la batteria** [► 19]. In questo caso prestare attenzione a che nell'impugnatura non penetrino umidità, sporco o corpi estranei.
2. Coprire i contatti aperti della batteria con nastro isolante.

### Opzione 2: Attivare la modalità Trasporto

1. Verificare che l'Aspirabriciole sia sufficientemente scarico, ossia che il livello di carica non superi 1 tacca.
2. **Collegare l'Aspirabriciole all'alimentatore.** [► 10]
3. Tenere premuto il tasto di accensione verde per 4 secondi.  
⇒ *Nel 1° secondo il display mostra il livello di carica attuale. L'Aspirabriciole può essere portato in modalità Trasporto solo se l'indicatore della batteria visualizza un arco.*  
⇒ *Durante il 2° e 3° secondo sul display viene visualizzato un codice. Trascorso questo tempo, il passaggio è completamente automatico e non occorre fare alcuna operazione.*  
⇒ *Non appena si attiva la modalità Trasporto, il display mostra uno smiley e tutti gli archi accesi. Questi si spengono uno dopo l'altro e il display diventa nero.*
4. Per attivare un Aspirabriciole che si trova in modalità Trasporto, **metterlo in carica** [► 9].

## 7 Autonomia della batteria

L'autonomia dell'Aspirabriciole varia a seconda del livello di aspirazione con cui viene usato.

<b>Modalità</b>	<b>Autonomia batteria</b>
Normale	ca. 22 minuti

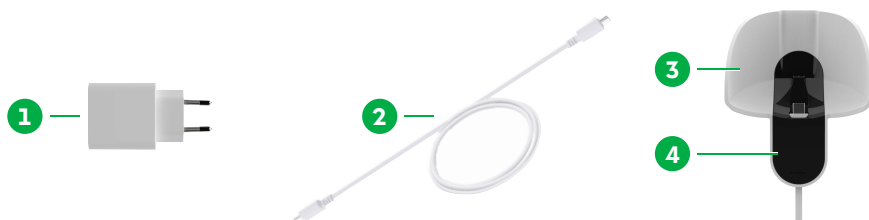
Modalità	Autonomia batteria
Boost	ca. 15 minuti

Le autonomie indicate rappresentano valori tipici. Sono state rilevate con batteria nuova e a temperatura di 21 °C. Le autonomie effettive possono variare (ad es. con impostazione di pulizia personalizzata). Le autonomie indicate rappresentano valori approssimativi che dipendono dal tipo di utilizzo e dalle condizioni ambientali. Ad esempio le temperature basse e alte abbreviano l'autonomia della batteria.

La batteria invecchia nel corso dell'utilizzo e con il tempo l'autonomia della batteria diminuisce. Le autonomie sono state rilevate con batteria completamente carica.

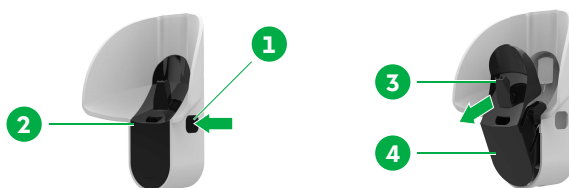
## 8 Sistema di montaggio a parete

### 8.1 Che cos'è il sistema di montaggio a parete



L'Aspirabriciole può essere completato con il sistema di montaggio a parete. Si tratta di un accessorio opzionale. Il sistema di montaggio a parete è composto dall'alimentatore (1), dal cavo USB-C® (2) della piastra di montaggio bianca (3) e dalla copertura nera (4).

### 8.2 Prima del montaggio



Prima di iniziare l'installazione è necessario disassemblare il sistema di montaggio a parete.

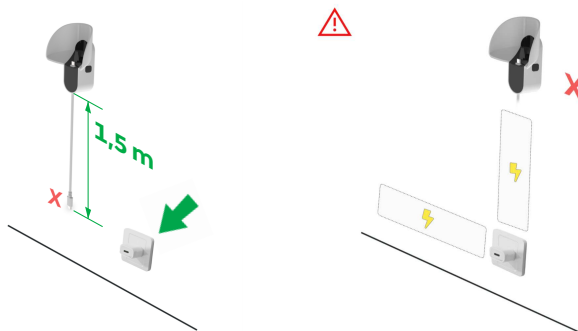
1. Premere le linguette nere (1+2) a destra e sinistra della copertura nera e afferrare la copertura dalla presa (3) per estrarla dalla piastra di montaggio.
2. Mettere da parte la copertura (4).

## Sceita del materiale di fissaggio

Viti e tasselli non sono compresi nella dotazione. Scegliere viti e tasselli tenendo conto delle caratteristiche della parete.

### 8.3 Montaggio a parete

#### Individuare il posto adatto

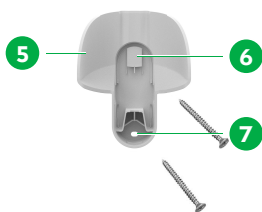


Il posto adatto per il sistema di montaggio a parete deve soddisfare i seguenti criteri:

1. Deve trovarsi vicino a una presa elettrica. Non però direttamente sopra, sotto o accanto alla presa elettrica, perché molto probabilmente lì passano i cavi elettrici. Tenere sempre conto delle condizioni locali e verificare il percorso dei cavi elettrici.
2. Al di sopra e di fianco alla posizione del sistema di montaggio a parete deve esserci spazio sufficiente per inserire l'Aspirabriciole.

#### Applicare la piastra di montaggio

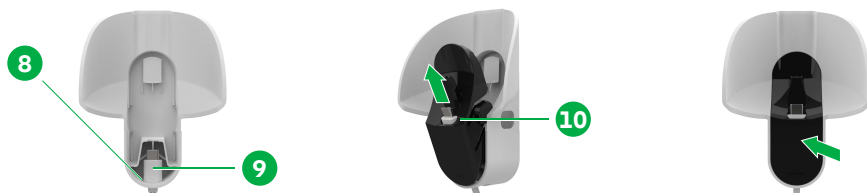
Per installare la piastra di montaggio, procedere come segue:



1. Appoggiare la piastra di montaggio (5) nel punto prescelto e segnare i fori (6+7) con una matita. Verificare che i fori siano ben allineati uno sopra l'altro.
2. Prendere 2 viti e relativi tasselli adatti alle caratteristiche della parete.
3. Praticare i fori e avvitare la piastra di montaggio stringendo bene.



## 8.4 Installare il cavo



1. Infilare il cavo di ricarica USB-C® dal basso attraverso l'apposita apertura (8) del sistema di montaggio a parete. Iniziare spingendo prima il collegamento (9) del cavo di ricarica USB-C® nel sistema di montaggio a parete.
2. Ora prendere la copertura e spingere il connettore del cavo di ricarica USB-C® nell'apposita presa (10).
3. Inserire nella piastra di montaggio la copertura completa di cavo montato, facendo attenzione a non pizzicare il cavo.

## 8.5 Conclusione del montaggio

1. Inserire il cavo di ricarica USB-C® nell'alimentatore.
2. Collegare alla rete elettrica.
3. Rispettare la tensione di rete prescritta per l'alimentatore.
4. L'Aspirabriciole viene messo nel sistema di montaggio a parete per essere ricaricato o semplicemente riposto. Verificare che il display dell'Aspirabriciole si accenda.

## 8.6 Ricaricare l'Aspirabriciole nel sistema di montaggio a parete.



Il sistema di montaggio a parete serve a ricaricare l'Aspirabriciole e a riporlo in ordine.

1. Inserire l'Aspirabriciole dall'alto nel sistema di montaggio a parete.
2. Per prelevare l'Aspirabriciole, sfilarlo dal sostegno estraendolo dall'alto.

## 9 Cura e manutenzione

### 9.1 Svuotare il contenitore della polvere

L'apparecchio raccoglie una notevole quantità di sporco. Perciò è importante svuotare con regolarità il contenitore della polvere. Procedere come descritto nei capitoli "Svuotare sopra il secchio dei rifiuti [▶ 16]" e "Svuotare con l'aspirapolvere senza filo VK7s [▶ 16]".

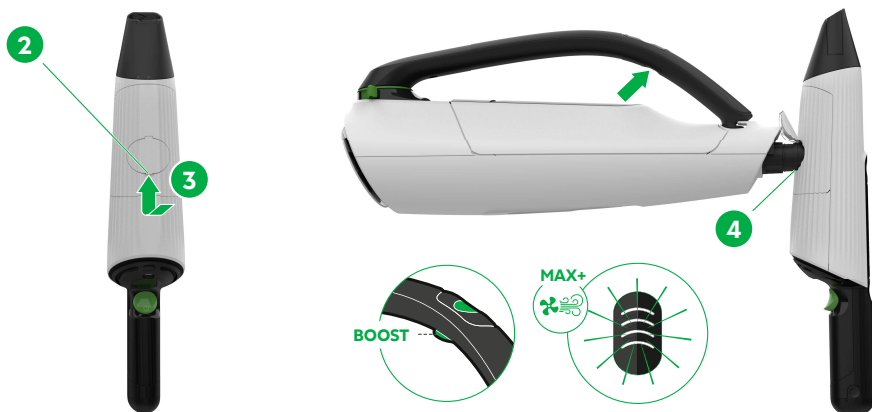
#### 9.1.1 Svuotare sopra il secchio dei rifiuti



1. Tenere l'Aspirabriciole sopra il secchio dei rifiuti.
2. Spingere verso di sé il tasto di rilascio (1) e con l'altra mano accompagnare lo sportello del contenitore della polvere.  
⇒ *Il contenitore della polvere si apre.*
3. Svuotare il contenitore della polvere direttamente nel secchio dei rifiuti.
4. Se si desidera profumare delicatamente l'ambiente, **inserire il profumatore airumo [▶ 19]**.
5. Richiudere il contenitore della polvere.

#### 9.1.2 Svuotare con l'aspirapolvere senza filo VK7s

In alternativa è possibile svuotare il contenitore della polvere con l'aspirapolvere senza filo Folletto VK7s. Procedere come segue:

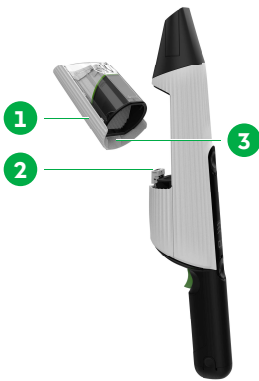


1. Appoggiare l'aspirapolvere senza filo Folletto VK7s su un tavolo.
2. Aprire lo sportello (2) sul retro dell'Aspirabriciole (3) aiutandosi con l'unghia di un dito.

- ⇒ *Lo sportello per l'aspirazione si apre. Non è necessario trattenerlo con la mano perché è fissato con una profilo flessibile in gomma.*
- 3. Collegare l'apertura (4) direttamente all'attacco dell'aspirapolvere senza filo Folletto VK7s o al tubo flessibile.
- 4. Accendere l'aspirapolvere senza filo Folletto VK7s per 5 secondi con livello di potenza massimo.
- 5. Terminato lo svuotamento, chiudere subito lo sportello (2).

## 9.2 Estrarre e pulire il contenitore della polvere

Il contenitore della polvere può essere staccato completamente dall'apparecchio per una pulizia a fondo o per smontare il filtro. Procedere come segue:

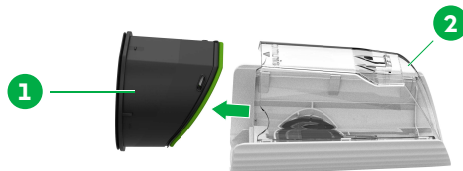


1. **Aprire il contenitore della polvere** [▶ 16] sopra il secchio dei rifiuti.
2. Per rimuovere il contenitore della polvere (1) dall'Aspirabriciole, tirarlo verso l'alto fino a che il sostegno magnetico (2) si stacca.
3. Se necessario, è possibile passare un panno umido all'interno del contenitore della polvere.
4. Asciugare con cura il contenitore della polvere prima di rimetterlo in posizione.
5. **Controllare il filtro e, se necessario, pulirlo.** [▶ 17]
6. Se si desidera profumare delicatamente l'ambiente, **inserire il profumatore airumo.** [▶ 19]
7. Per rimontare il contenitore della polvere, accostarlo all'interfaccia magnetica (3) e chiudere fino in fondo.

## 9.3 Pulire il filtro

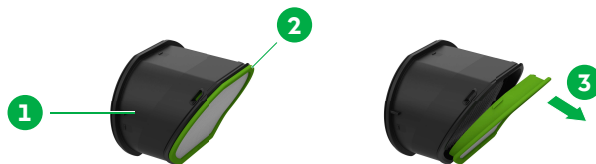
Il filtro è un componente importante dell'Aspirabriciole. Di tanto in tanto è necessario pulirlo dalla polvere più fine e altro sporco. È molto importante riposizionare sempre correttamente il filtro prima di utilizzare di nuovo l'Aspirabriciole.

### 9.3.1 Smontare il filtro



1. Togliere il contenitore della polvere [► 17].
2. Estrarre il filtro (1) dal contenitore della polvere (2).

### 9.3.2 Pulire il pre-filtro



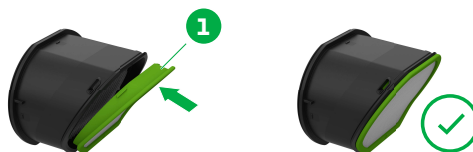
1. Staccare il pre-filtro (2) dal filtro (1), esercitando una trazione in avanti (3).
2. Pulire il pre-filtro.

### 9.3.3 Pulire il filtro

1. Poi pulire il filtro (1), rimuovendo lo sporco come ad es. capelli.
2. Per staccare la polvere dal filtro, picchiettarlo delicatamente ad es. contro il bordo interno del secchio dei rifiuti. In alternativa è possibile aspirarlo con un altro aspirapolvere, ad es. l'aspirapolvere senza filo Folletto VK7s.

**Importante!** Non pulire mai il filtro con acqua. L'acqua lo rovina.

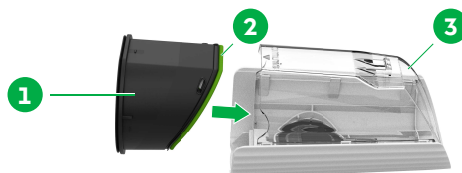
### 9.3.4 Riapplicare il pre-filtro



- Riapplicare il pre-filtro (1) sul filtro, premendolo contro il filtro stesso.

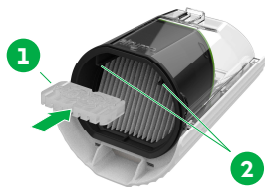
### 9.3.5 Montare il filtro

**Importante!** Non dimenticare di reinserire il filtro. Se l'Aspirabriciole viene usato senza filtro, può danneggiarsi.



1. Il filtro (1) deve essere inserito nel contenitore della polvere (3) sempre con il pre-filtro (2) installato.
2. **Riposizionare il contenitore della polvere correttamente assemblato e completo di filtro nell'Aspirabriciole [▶ 17].**

## 9.4 Inserire il profumatore airumo

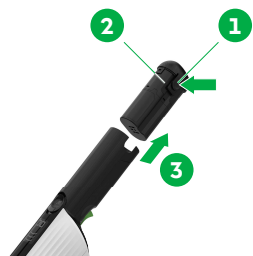


Con il profumatore airumo, l'Aspirabriciole diffonde un fresco profumo mentre è in funzione. Si tratta di un accessorio Vorwerk utilizzabile con molti prodotti Folletto. Per inserire il profumatore airumo:

1. **Svuotare il contenitore della polvere [▶ 16].**
2. **Staccare completamente il contenitore della polvere. [▶ 17]**
3. Infilare il profumatore airumo (1) nel supporto (2) sul filtro dell'Aspirabriciole.
4. **Reinserire il contenitore della polvere e chiuderlo. [▶ 17]**

Il profumatore airumo deve essere sostituito ogni 6-8 settimane.

## 9.5 Sostituire la batteria



Se è necessario sostituire la batteria, procedere come segue:

1. Premere contemporaneamente i due incavi (1+2) a sinistra e a destra della batteria ed estrarre la batteria dall'impugnatura (3).
2. Per rimettere la batteria, spingerla nell'impugnatura finché il dispositivo di blocco si innesta.

La batteria può infilarsi nell'impugnatura in una sola direzione, quindi non è possibile montarla in senso sbagliato. Non forzare mai la batteria nell'impugnatura.

## 9.6 Sostituire la bocchetta espandibile 2 in 1

Se la bocchetta espandibile 2 in 1 è rovinata o molto graffiata, è possibile sostituirla. La bocchetta espandibile 2 in 1 non è concepita per sostituzioni frequenti. Sostituire la bocchetta espandibile 2 in 1 solo in caso di riparazione.

1. Ruotare la bocchetta espandibile 2 in 1 in senso antiorario.
2. Estrarre la bocchetta espandibile 2 in 1.

## 10 Soluzione dei problemi

A volte capita che le cose non vadano come ci aspettiamo. Può capitare che occasionalmente l'apparecchio non funzioni bene. Le cause possibili sono:

Problema	Possibili cause e soluzioni
Sul display è visualizzato un cerchio.	<p>La batteria è troppo calda e perciò non può ricaricarsi.</p> <ul style="list-style-type: none"><li>– Lasciar raffreddare la batteria.</li></ul> <p>Forse l'Aspirabriciole è stato acceso mentre era attaccato all'alimentatore?</p> <ul style="list-style-type: none"><li>– L'Aspirabriciole deve essere acceso solo quando non è collegato all'alimentatore.</li></ul>
 L'Aspirabriciole non funziona.	<p>Forse la batteria è scarica.</p> <ul style="list-style-type: none"><li>– <a href="#">Ricaricare l'Aspirabriciole. [▶ 10]</a></li></ul> <p>Forse la ricarica dell'Aspirabriciole non avviene correttamente.</p> <ul style="list-style-type: none"><li>– Assicurarsi che l'alimentatore e l'Aspirabriciole siano collegati e che la presa di corrente sia funzionante.</li></ul> <p>Forse l'Aspirabriciole è stato acceso mentre era attaccato all'alimentatore?</p> <ul style="list-style-type: none"><li>– L'Aspirabriciole deve essere acceso solo quando non è collegato all'alimentatore.</li></ul> <p>Forse l'Aspirabriciole si trova in modalità Trasporto.</p> <ul style="list-style-type: none"><li>– <a href="#">Per annullare la modalità Trasporto, mettere brevemente in carica l'Aspirabriciole. [▶ 12]</a></li></ul> <p>Le soluzioni non sono state utili?</p> <ul style="list-style-type: none"><li>– <a href="#">Togli e rimetti la batteria [▶ 19]</a></li></ul>
L'Aspirabriciole non si ricarica.	<p>Forse c'è un problema di contatto tra alimentatore, Aspirabriciole e cavo di ricarica, oppure la presa di corrente non è funzionante.</p> <ul style="list-style-type: none"><li>– Assicurarsi che l'alimentatore con la stazione di ricarica e l'Aspirabriciole siano collegati e che la presa di corrente sia funzionante.</li></ul> <p>La batteria potrebbe essere danneggiata.</p> <ul style="list-style-type: none"><li>– <a href="#">Sostituire la batteria. [▶ 19]</a></li></ul>
L'Aspirabriciole non aspira, oppure aspira meno di prima, fa rumori anomali.	<p>Forse la bocchetta espandibile 2 in 1 è ostruita.</p> <ul style="list-style-type: none"><li>– Spegner l'Aspirabriciole e liberare la bocchetta espandibile 2 in 1.</li></ul>

Problema	Possibili cause e soluzioni
	<p>Forse il contenitore della polvere non è chiuso correttamente.</p> <ul style="list-style-type: none"> <li>– Montare correttamente il contenitore della polvere sull'Aspirabriciole. [▶ 17]</li> </ul> <p>Forse il contenitore della polvere è pieno.</p> <ul style="list-style-type: none"> <li>– Svuotare il contenitore della polvere [▶ 16].</li> </ul> <p>Forse il filtro è sporco.</p> <ul style="list-style-type: none"> <li>– Pulire il filtro. [▶ 17]</li> <li>– Se il filtro è molto sporco o rovinato, sostituirlo.</li> </ul>
Esce polvere dall'apparecchio.	<p>Forse il contenitore della polvere non è chiuso correttamente.</p> <ul style="list-style-type: none"> <li>– Montare correttamente il contenitore della polvere sull'Aspirabriciole.</li> </ul> <p>Forse il filtro non è stato inserito correttamente nel contenitore della polvere.</p> <ul style="list-style-type: none"> <li>– Inserire correttamente il filtro nel contenitore della polvere. [▶ 17]</li> <li>– Non usare mai l'Aspirabriciole con il filtro mal posizionato, perché l'apparecchio potrebbe danneggiarsi.</li> </ul>
Non si riesce a inserire la batteria.	<p>La batteria può infilarsi nell'impugnatura in una sola direzione.</p> <ul style="list-style-type: none"> <li>– Perciò non tentare mai di inserire la batteria con forza.</li> <li>– Verificare di averla inserita nella direzione corretta. [▶ 19]</li> <li>– Verificare anche che l'impugnatura non sia danneggiata e che non ci siano corpi estranei al suo interno.</li> </ul>
Ho pulito il filtro con acqua.	<p>Il filtro non è progettato per la pulizia con acqua.</p> <ul style="list-style-type: none"> <li>– Sostituire il filtro subito.</li> <li>– Non utilizzare l'Aspirabriciole con un filtro che è stato pulito con acqua. Si potrebbero causare danni all'apparecchio.</li> <li>– Non usare mai l'Aspirabriciole senza il filtro. Si potrebbero causare danni all'apparecchio.</li> </ul>
L'Aspirabriciole non si inserisce correttamente nel sistema di montaggio a parete.	<p>Forse non è stato usato il cavo di ricarica originale fornito in dotazione con il sistema di montaggio a parete.</p> <ul style="list-style-type: none"> <li>– Per la ricarica nel sistema di montaggio a parete, utilizzare esclusivamente il cavo fornito in dotazione.</li> </ul>
Il cavo di ricarica non si inserisce correttamente nel sistema di montaggio a parete.	<p>Forse non è stato usato il cavo di ricarica originale fornito in dotazione con il sistema di montaggio a parete.</p> <ul style="list-style-type: none"> <li>– Per la ricarica nel sistema di montaggio a parete, utilizzare esclusivamente il cavo fornito in dotazione.</li> </ul>
La copertura della piastra di montaggio si stacca o si inclina in avanti.	<p>Forse qualcuno ha cercato di estrarre l'Aspirabriciole in avanti, sforzando il sostegno.</p>

Problema	Possibili cause e soluzioni
	<ul style="list-style-type: none"> <li>- Spingere nuovamente il sostegno nella piastra di montaggio.</li> <li>- L'Aspirabriciole deve essere prelevato dal sostegno sempre dall'alto.</li> </ul> <p>Forse qualcuno ha urtato lateralmente l'apparecchio riposto nel sostegno.</p> <ul style="list-style-type: none"> <li>- Spingere nuovamente il sostegno nella piastra di montaggio.</li> </ul>

Se non è possibile risolvere il problema, rivolgersi all'[Assistenza](#) [▶ 23] Vorwerk.

## 11 Smaltimento

### 11.1 Smaltimento e tutela ambientale



Questo simbolo significa:

le apparecchiature elettriche ed elettroniche non possono essere smaltite come rifiuti domestici indifferenziati. Gli apparecchi elettrici possono essere consegnati gratuitamente in un centro di raccolta municipale.

### 11.2 Smaltimento delle batterie

La batteria agli ioni di litio contiene sostanze pericolose per l'ambiente e deve essere rimossa prima di rottamare l'apparecchio. Smaltire solo batterie completamente scariche e isolare i contatti con nastro adesivo per evitare cortocircuiti.



Il simbolo sbarrato del bidone, raffigurato sulla batteria, significa che le batterie non devono essere gettate nei rifiuti domestici indifferenziati. Il conferimento separato delle batterie esaurite consente il loro recupero conforme alle norme ed evita effetti negativi sull'ambiente e la salute umana. Gli utenti sono obbligati a smaltire le batterie esauste (e gli accumulatori) in modo conforme.

Vorwerk incarica, tra le altre, organizzazioni riconosciute del ritiro e del corretto smaltimento delle proprie batterie tramite una rete di raccolta. Gli utenti possono consegnare gratuitamente le batterie presso i nostri negozi, i punti di raccolta comunali e i rivenditori associati alla rete di raccolta.

## 12 Garanzia

I nostri apparecchi Folletto sono coperti da garanzia, le cui clausole sono riportate in fattura.

## 13 Assistenza

Per qualsiasi informazione vi preghiamo di far riferimento:

All'Ufficio Commerciale, al Centro Assistenza Autorizzato o al Vorwerk Point più vicino a voi (riportati sul retro della fattura)

Al Servizio Clienti Folletto contattando il Numero Verde  
+39 800-014457

Vorwerk Italia s.a.s.  
Via Ludovico di Breme, 33  
20156 Milano, Italia  
C.F./P.Iva 00793630153

È vietata la riproduzione anche parziale di testi ed immagini del presente manuale di istruzioni per l'uso.

## 14 Dati tecnici

### Aspirabriciole Folletto VM7

Struttura	Plastica termoformata riciclabile di alta qualità
Motore	motore DC esente da manutenzione da ca. 26.500 giri/min
Potenza nominale del motore	75 W
Velocità di flusso max.	23,2 m/s in modalità normale; 29,1 m/s con funzione boost
Peso	ca. 840 g (senza sistema di montaggio a parete e alimentatore)
Dimensioni (L x H x L)	ca. 8,7 cm x 9,2 cm x 45,9 cm
Emissioni sonore	< 80 dbA in modalità Eco
Batteria	Batteria ricaricabile agli ioni di litio Tipo: BM7...
Tempo di carica batteria	ca. 120 minuti
Temperatura ambiente ammessa	5 – 35 °C
Tensione in ingresso alimentatore	100 – 240 Volt
Tensione in uscita alimentatore	5 V / 3 A; 9 V / 2,22 A; 12 V / 1,67 A (commutazione automatica)
Tipo di alimentatore	CM7 Charger – V

### 14.1 Produttore

Vorwerk Elektrowerke GmbH & Co. KG  
42270 Wuppertal  
Germania







